

Załącznik nr 1 do Uchwały nr 1/2008 Zebrania Wiejskiego Sołectwa Niedanowo z dnia 26.05.2008 r.
Załącznik nr 1 do Uchwały nr XX/174/2008 Rady Gminy Kozłowo z dnia 6 czerwca 2008 r.

Plan Odnowy Miejscowości Niedanowo w Gminie Kozłowo na lata 2008 – 2013



Źródło własne

WSTĘP.....	3
I. CHARAKTERYSTYKA MIEJSCOWOŚCI NIEDANOWO.....	3
1.1 Położenie.....	3
1.2 Rys historyczny	7
1.3 Powierzchnia	10
1.4 Liczba ludności.....	12
1.5 Bezrobocie	18
1.6 Klimat.....	20
1.7 Określenie przestrzennej struktury	21
II. INWENTARYZACJA ZASOBÓW	25
2.1 Zasoby przyrodnicze	25
Zasoby wodne	26
Ukształtowanie terenu	27
Lasy	27
Gleby	28
Surowce mineralne	29
Obszar Chronionego Krajobrazu Jeziora Mielno i Dolin Rzek Nidy i Szkotówki	29
Rezerwaty przyrody	32
2.3 Dziedzictwo kulturowe	33
Zabytki	33
Atrakcje turystyczne.....	34
2.4 Obiekty i tereny.....	39
Agroturystyka	39
Szlaki turystyczne	43
2.5 Infrastruktura społeczna.....	47
Ochrona zdrowia	47
Ochrona przeciwpożarowa	47
Szkolnictwo	48
Jednostki organizacyjne.....	49
2.6 Infrastruktura techniczna.....	49
Komunikacja:.....	49
Gospodarka wodno – ściekowa.....	49
Kanalizacja	50
2.7 Gospodarka i rolnictwo.....	50
2.8 Kapitał społeczny i ludzki	51
III. OCENA MOCNYCH I SŁABYCH STRON MIEJSCOWOŚCI NIEDANOWO.....	52
IV. OPIS PLANOWANYCH ZADAŃ INWESTYCYJNYCH	54

Wstęp

Plan Odnowy Miejscowości jest jednym z najważniejszych elementów odnowy wsi, jej rozwoju oraz poprawy warunków pracy i życia mieszkańców. Sporządzenie i uchwalenie takiego dokumentu stanowi niezbędny warunek przy aplikowaniu o środki finansowe w ramach „Programu Rozwoju Obszarów Wiejskich 2007-2013”. Plan Odnowy Miejscowości obejmuje w szczególności charakterystykę miejscowości, inwentaryzację zasobów, analizę mocnych i słabych stron i perspektywę rozwoju oraz opis planowanych przedsięwzięć. Plan może być aktualizowany i rozszerzany o zapisy dotyczące inwestycji, dla których miejscowość będzie starała się o środki w ramach PROW.

I. Charakterystyka miejscowości Niedanowo

1.1 Położenie

Niedanowo to miejscowość sołeczka usytuowana na terenie Gminy Kozłowo w powiecie nidzickim. Powiat ten położony jest w południowo-zachodniej części województwa warmińsko-mazurskiego. Jego siedzibą jest miasto Nidzica, leżące w odległości 13.8 km od miejscowości Niedanowo. Szacowany czas przejazdu - 18 min.

Rys. 1 Umiejscowienie powiatu nidzickiego na terenie woj. warmińsko-mazurskiego.



Źródło: <http://pl.wikipedia.org>

W skład powiatu nidzickiego wchodzi takie gminy jak:

- gmina miejsko-wiejska: Nidzica,
- miasto: Nidzica,
- gminy wiejskie: Janowiec Kościelny, Janowo i Kozłowo

Rys. 2 Mapa powiatu nidzickiego



Źródło: <http://www.kozlowo.pl/?cid=37>

Gmina Kozłowo położona jest w zachodniej części powiatu nidzickiego. Od północnego-zachodu graniczy ona z gminą Grunwald (powiat ostródzki), od północy z gminą Olsztynek (powiat olsztyński), a od wschodu z gminą Nidzica i Janowiec Kościelny (powiat nidzicki). Od południa Gmina Kozłowo sąsiaduje z gminą Łłowo-Osada, a od strony zachodniej z gminą Działdowo (obie gminy położone w powiecie działdowskim). Siedzibą gminy jest miejscowość Kozłowo, oddalona od Niedanowa o 6,7 km. Szacowany czas przejazdu - 8 min. Położone w pobliżu Gminy miejscowości Nidzica i Działdowo są ponadlokalnymi centrami rozwoju. Stolica województwa - Olsztyn leży w odległości 65,9 km od Kozłowa i 66,2 km od miejscowości Niedanowo. Szacowany czas przejazdu 1h 14 min.

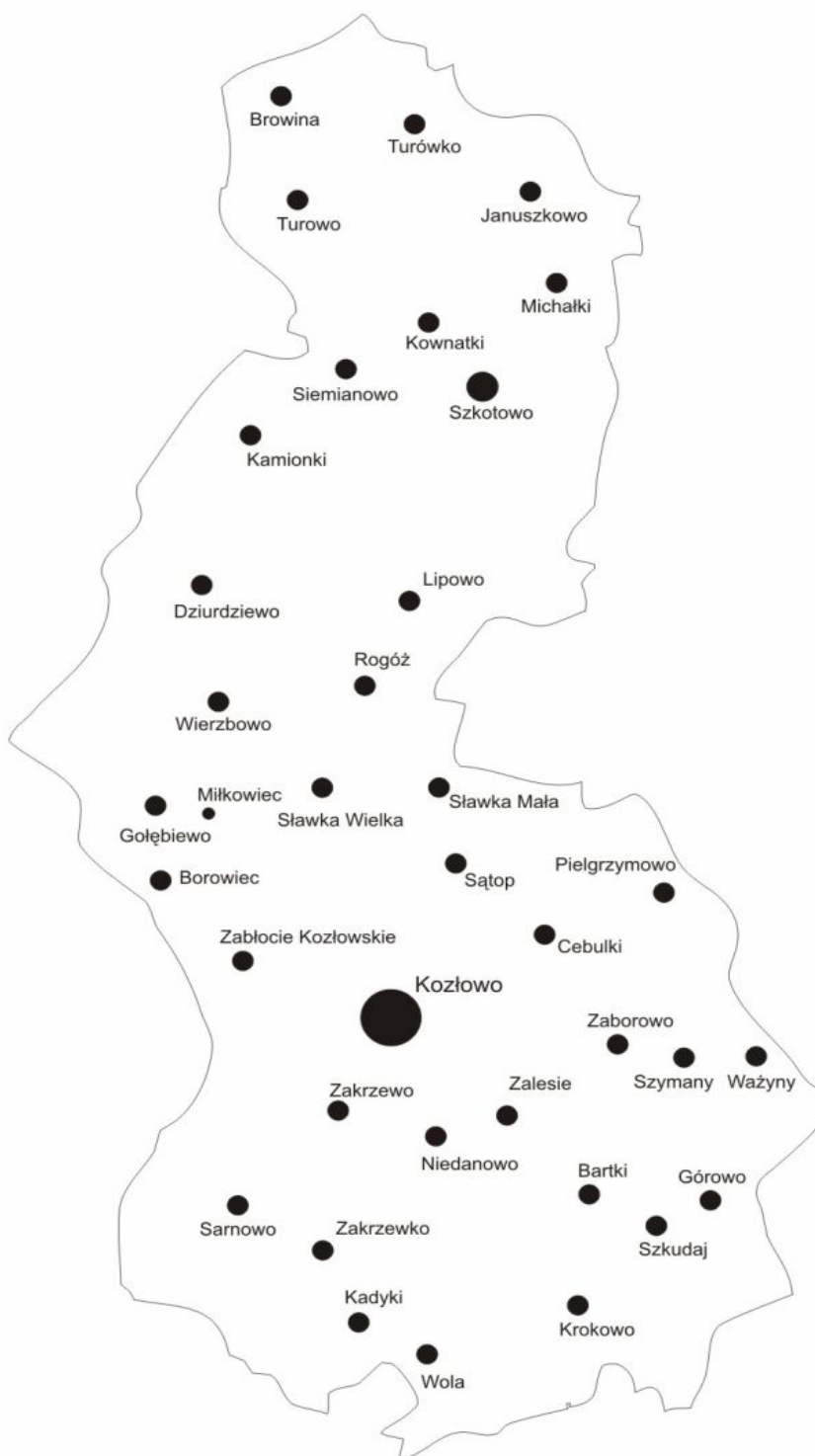
Na terenie gminy znajdują się 38 miejscowości zgrupowanych w 28 sołectwach. Oprócz Niedanowa są to sołectwa: Browina, Dziurdziewo, Górowo, Kozłowo, Bartki, Krokowo, Michałki, Pielgrzymowo, Sarnowo, Siemianowo, Sławka Mała, Sławka Wielka, Szkotowo, Szkudaj, Szymany, Rogóż, Turowo, Turówko, Ważyny, Wierzbowo, Wola, Zabłocie Kozłowskie, Zaborowo, Zakrzewko, Zakrzewo, Zalesie, Cebulki.

Tab. 1 Wykaz miejscowości w sołectwach na terenie Gminy Kozłowo

Lp.	Sołectwo	Miejscowości
1.	Bartki	Bartki
2.	Browina	Browina
3.	Dziurdziewo	Dziurdziewo, Kamionki
4.	Górowo	Górowo
5.	Kozłowo	Kozłowo, Sątop, Zakrzewo
6.	Krokowo	Krokowo
7.	Michałki	Michałki, Januszkowo
8.	Niedanowo	Niedanowo
9.	Pielgrzymowo	Pielgrzymowo
10.	Sarnowo	Sarnowo
11.	Siemianowo	Siemianowo
12.	Sławka Mała	Sławka Mała
13.	Sławka Wielka	Sławka Wielka
14.	Szkotowo	Szkotowo, Kownatki
15.	Szkudaj	Szkudaj
16.	Szymany	Szymany
17.	Rogóż	Rogóż, Lipowo
18.	Turowo	Turowo
19.	Turówko	Turówko
20.	Ważyny	Ważyny
21.	Wierzbowo	Wierzbowo, Gołębiewo, Borowiec, Miłkowiec
22.	Wola	Wola
23.	Zabłocie Kozłowskie	Zabłocie Kozłowskie
24.	Zaborowo	Zaborowo
25.	Zakrzewko	Zakrzewko , Kadyki
26.	Zakrzewo	Zakrzewo
27.	Zalesie	Zalesie
28.	Cebulki	Cebulki

Poniżej przedstawiono lokalizację wyżej wymienionych miejscowości leżących na terenie Gminy Kozłowo.

Rys. 3 Wykaz miejscowości na terenie Gminy Kozłowo



Źródło: <http://www.bip.kozlowo.pl/index.php?cid=7>

1.2 Rys historyczny

Wieś Niedanowo (Niedenau) założono w 1383 roku na 40 łanach. Szkoła powstała w pierwszej połowie XVIII wieku. Niedanowo miało wówczas prawo chełmińskie. W 1858 roku do wsi należało 2609 morgów ziemi. W latach 1818-1871-1890 w miejscowości znajdowało się 17-35-30 domów, a mieszkało w nich 101-308-165 osób. W 1871 roku na 287 ewangelików przypadało 21 katolików. W 1939 roku mieszkało tu 269 osób.

Rejon południowej części współczesnego obszaru gminy Kozłowo (na tym obszarze położona jest i miejscowość Niedanowo) wytyczał w starożytności i we wczesnym średniowieczu teren graniczny odmiennych etnicznie ludów - bałtyjskiego i słowiańskiego. Ludy te oddziaływały na siebie poprzez sąsiedzkie współistnienie, przenikanie się ich rdzennych kultur oraz ciągle migracje tych ludów.

Na podstawie wykopaliska w okolicy Wierzbowa, którym jest grób zawierający szczątki szkieletowe trzech pochówków, można zidentyfikować wpływ na te okolice kultury amfor kulistych z młodszej epoki kamienia. W komorze grobowej obudowanej kamieniem przy szkieletach znaleziono sprzęt codziennego użytku w postaci: naczyń ceramicznych, szydła kościanego, siekierki, kolii paciorków bursztynowych, a nawet czaszkę świni. Osadnictwo na tym terenie z czasów tej epoki charakteryzowało się hodowlą zwierząt udomowionych, obróbką krzemienia, troską o zwierzęta leśne. Do dzisiejszych czasów przetrwało z tego okresu: znaleziona w Sławce Małej - trapezowata siekierka z rytem ryby, w Kownatkach - kości zwierząt hodowlanych, ziarna upraw zbożowych. Z początków epoki brązu posiadamy dokumenty w postaci cmentarzysk całopalnych przedstawiające charakter rytuału pogrzebowego z zamierzonych czasów w Sławce Wielkiej oraz w Niedanowie z elementami kultury łużyckiej.

Fot. 1 Niedanowo. Widok na kurhan kultury zachodniobałtyjskiej – przełom III i II wieku p.n.e.



Niedanowo. Widok na kurhan kultury zachodniobałtyjskiej — przełom III i II wieku p.n.e.

Źródło: <http://www.kozlowo.pl/?cid=37&unroll=15>

Z epoki żelaza dowodami istnienia osadnictwa kultury kurhanów zachodniobałtyjskich są odkryte kurhany w Niedanowie, Sarnowie, Sławce Wielkiej. Na podstawie wykopalisk z wymienionego okresu można domniemać o silnych więziach rodowych rozpościerających swe wpływy na poszczególnych terytoriach. Są ślady słowiańskiego osadnictwa kultury wenedzkiej w postaci obiektów sepulkralnych zlokalizowanych w Gołębiewie i Niedanowie. W grobach składane były również przedmioty ceramiczne, żelazne: broń i narzędzia, ozdoby z brązu.

Pierwsze kilka wieków naszej ery charakteryzowały się wpływem kultury z obszarów prowincji rzymskich, ponieważ poza przedmiotami kultury słowiańskiej i zachodniobałtyjskiej odkryto przedmioty szklane, monety rzymskie i naczynia z brązu. Również z tego okresu pochodzą informacje o cmentarzyskach: Bartki, Gołębiewo, Niedanowo, Pielgrzymowo, Sławka Wielka, Zaborowo. Groby z I i II w. ne charakteryzowały się kręgami kamiennymi, wieńcami kręgów kamiennych, niekiedy wypełnionych wewnątrz brukiem kamiennym.

Fot. 2 Niedanowo. Widok na odsłonięty grób popielnicowy – I wiek n.e.

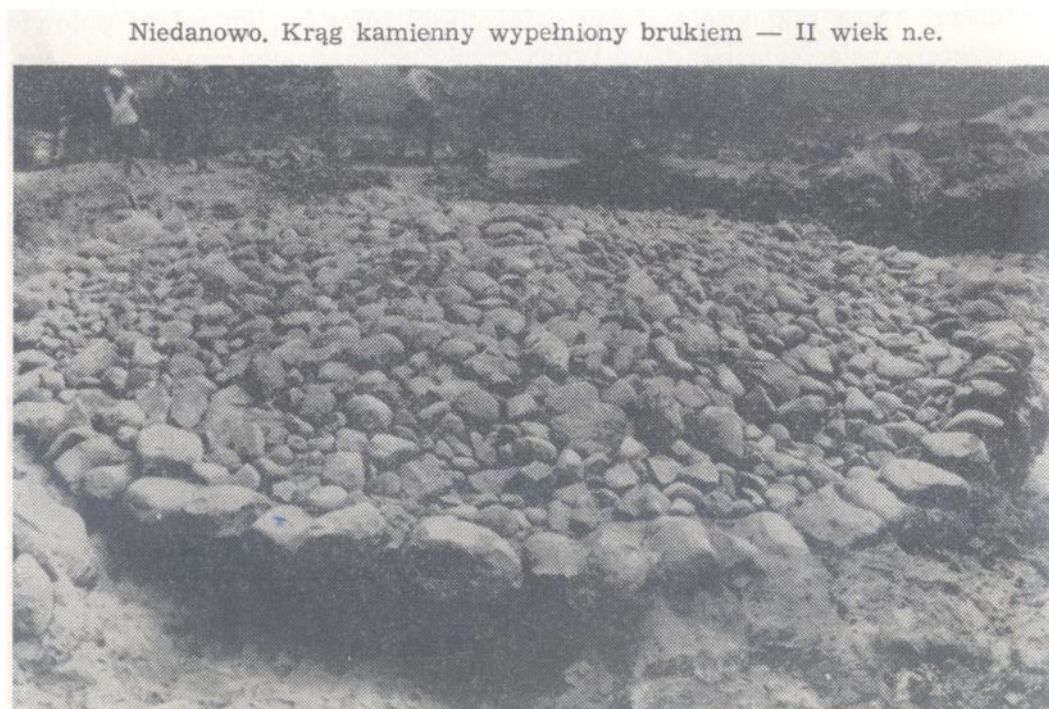


Niedanowo. Widok
na odsłonięty grób
popielnicowy — I
wiek n.e.

Źródło:<http://www.kozlowo.pl/?cid=37&unroll=15>

W III i IV w. pojawiły się kurhanowe formy pochówków. Na cmentarzyskach w KozłóWKu i Niedanowie spotykamy kurhany z bogatym wyposażeniem co niewątpliwie wskazywało, że są to grobowce naczelników plemiennych, którzy posiadali władzę i byli bardzo bogaci. Znajdźiska z Działdowa (odległe od Kozłowa o ok. 10 km) i okolic wskazują, że w X w. na tych terenach zamieszkiwało plemię Mazowszan. Miejsca osadnictwa zamierzchłych epok stopniowo przekształcały się w osady średniowieczne: Kozłowo, KozłóWko, Niedanowo, Pielgrzymowo, Sławka Mała, Sławka Wielka.

Fot. 3 Niedanowo. Krąg kamienny wypełniony brukiem – II wiek n.e.



Źródło: <http://www.kozlowo.pl/?cid=37&unroll=15>

1.3 Powierzchnia

Miejscowość Niedanowo zajmuje terytorium 723,6270 ha. W poniższej tabeli przedstawiono powierzchnię pozostałych miejscowości, leżących na terenie Gminy Kozłowo.

Tab. 2 Powierzchnia miejscowości wchodzących w skład Gminy Kozłowo

Lp.	Nazwa miejscowości	Powierzchnia w ha
1.	Bartki	1036,3919
2.	Browina	626,1176
3.	Dziurdziewo	606,0954
4.	Górowo	248,7513
5.	Januszkowo	1102,1760
6.	Kadyki	83,3553
7.	Kamionki	710,9127
8.	Kownatki	1012,1521
9.	Kozłowo	2116,3597
10.	Krokowo	779,9969
11.	Michałki	273,5835
12.	Niedanowo	723,6270
13.	Pielgrzymowo i Cebulki	1588,9067
14.	Rogóż i Lipowo	1466,4882

15.	Sątop	667,4283
16.	Sarnowo	1866,9427
17.	Siemianowo	408,4948
18.	Sławka Mała	485,7467
19.	Sławka Wielka	1314,3254
20.	Szkotowo	1442,2732
21.	Szkudaj	263,9128
22.	Szymany	407,9587
23.	Turowo	581,0958
24.	Turówko	859,8836
25.	Ważyny	446,0243
26.	Wierzbowo i Gołębiewo	1401,4589
27.	Wola	462,8110
28.	Zabłocie	326,5993
29.	Zaborowo	526,6302
30.	Zakrzewo	609,3369
31.	Zakrzewko	450,3626
32.	Zalesie	480,6247
	Razem	25 427

Źródło: Urząd Gminy w Kozłowie

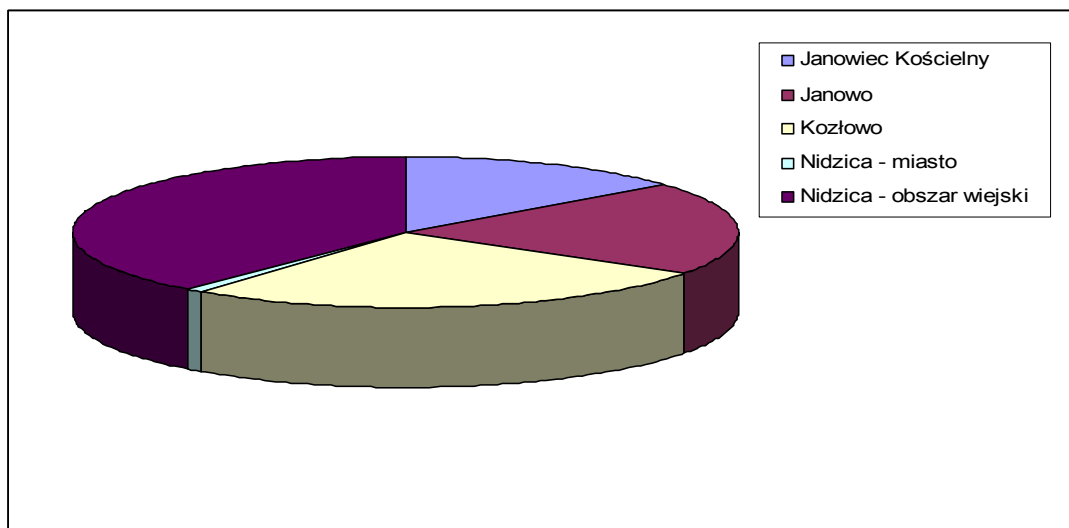
Powierzchnia całej gminy wynosi 254 km². Poniższa tabela przedstawia powierzchnię Gminy Kozłowo na tle pozostałych gmin powiatu nidzickiego:

Tab. 3 Powierzchnia Gminy Kozłowo na tle pozostałych gmin powiatu nidzickiego
(dane GUS za 2006 r.)

Nazwa	Powierzchnia w km ²
Janowiec Kościelny	136
Janowo	192
Kozłowo	254
Nidzica - miasto	7
Nidzica - obszar wiejski	372
Powiat nidzicki	961

Jak wynika z poniższego wykresu zajmuje ona pod względem powierzchni 2 miejsce w powiecie.

Wykres. 1 Powierzchnia Gminy Kozłowo na tle pozostałych gmin powiatu nidzickiego
(dane GUS za 2006 r.)



1.4 Liczba ludności

Miejscowość Niedanowo zamieszkuje 203 osoby (dane Urzędu Gminy, stan na dzień 06.05.2008 r.).

Tab. 4 Stan ludności w miejscowości Niedanowo (dane Urzędu Gminy w Kozłowie - stan na dzień 06.05.2008)

Kobiety		Mężczyźni		Razem
Liczba osób	%	Liczba osób	%	Liczba osób
102	50	101	50	203

Z powyższej tabeli wynika, iż miejscowość Niedanowo zamieszkuje taki sam odsetek kobiet jak i mężczyzn.

Poniższa tabela przedstawia liczbę mieszkańców Niedanowa na tle pozostałych miejscowości gminy.

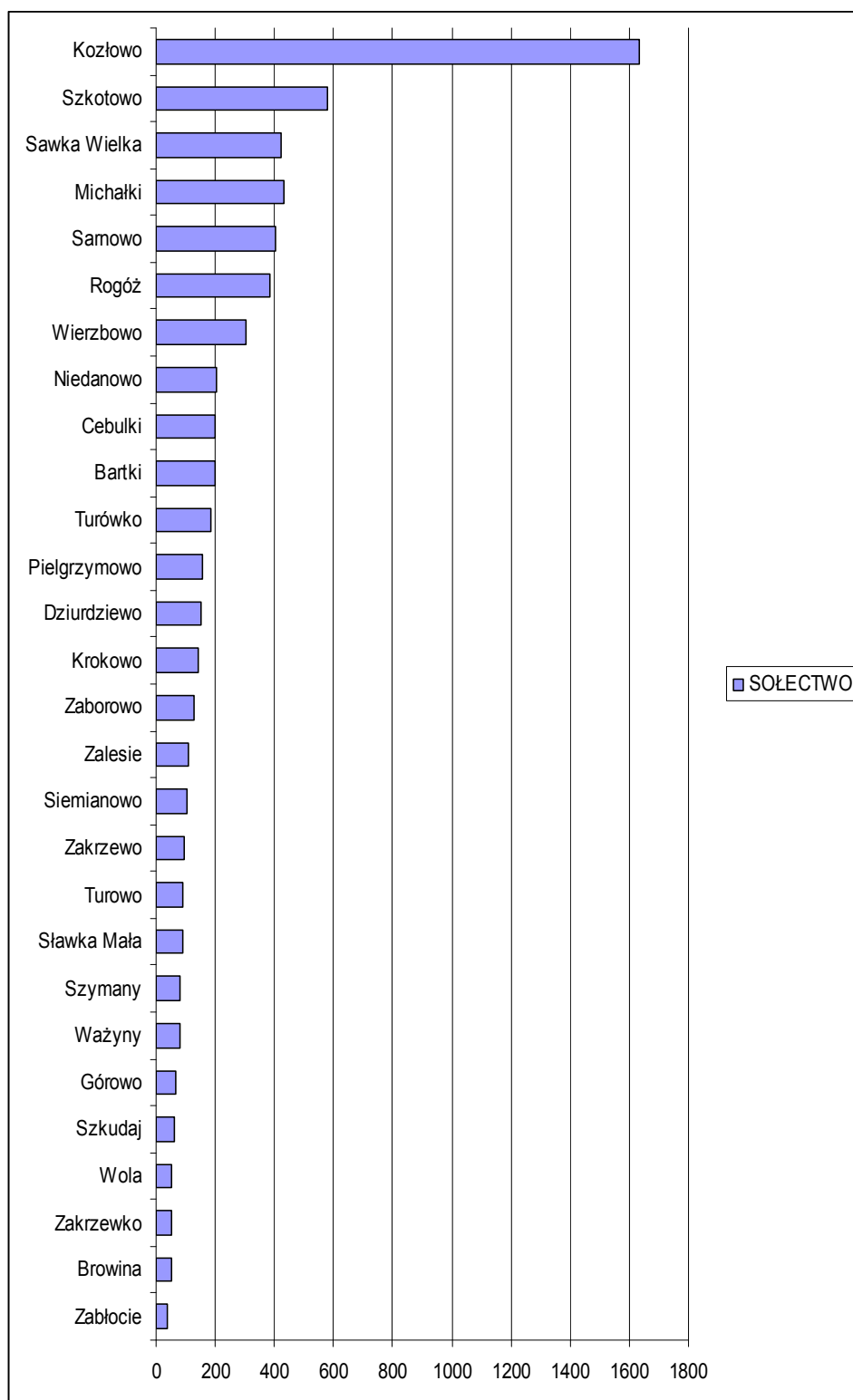
Tab. 5 Porównanie liczby mieszkańców Niedanowo z innymi miejscowościami Gminy Kozłowo (dane Urzędu Gminy w Kozłowie - stan na dzień 06.05.2008)

Miejscowość	Ogółem	Kobiety	Mężczyźni
Bartki	198	96 48%	102 52%
Browina	49	26 53%	23 47%
Cebulki	196	94 48%	102 52%
Dziurdziewo	83	39 47%	44 53%
Gołębiewo	222	116 52%	106 48%
Górowo	66	30 45%	36 55%
Januszkowo	355	161 45%	194 55%
Kadyki	10	4 40%	6 60%
Kamionki	71	24 34%	47 66%
Kownatki	128	62 48%	66 52%
Kozłowo	1422	709 50%	713 50%
Krokowo	142	77 54%	65 46%
Lipowo	228	103 45%	125 55%
Michałki	76	40 53%	36 47%
Niedanowo	203	102 50%	101 50%
Pielgrzymowo	160	77 48%	83 52%
Rogóż	155	78 50%	77 50%
Sarnowo	401	205 51%	196 49%
Sątop	128	69 54%	59 46%

Siemianowo	104	45 43%	59 57%
Sławka Mała	88	45 51%	43 49%
Sławka Wielka	425	229 54%	196 46%
Szkotowo	446	214 48%	232 52%
Szkudaj	63	36 57%	27 43%
Szymany	85	45 53%	40 47%
Turowo	90	39 43%	51 57%
Turówko	185	86 46%	99 54%
Ważyny	79	37 47%	42 53%
Wierzbowo	80	43 54%	37 46%
Wola	54	28 52%	26 48%
Zabłocie Kozłowskie	38	15 39%	23 61%
Zaborowo	124	63 51%	61 49%
Zakrzewko	43	19 44%	24 56%
Zakrzewo	95	39 41%	56 59%
Zakrzewo PGR	90	45 50%	45 50%
Zalesie	107	50 47%	57 53%

Jak wynika z poniższego wykresu, pod względem liczby ludności miejscowość Niedanowo zajmuje 8 miejsce w gminie.

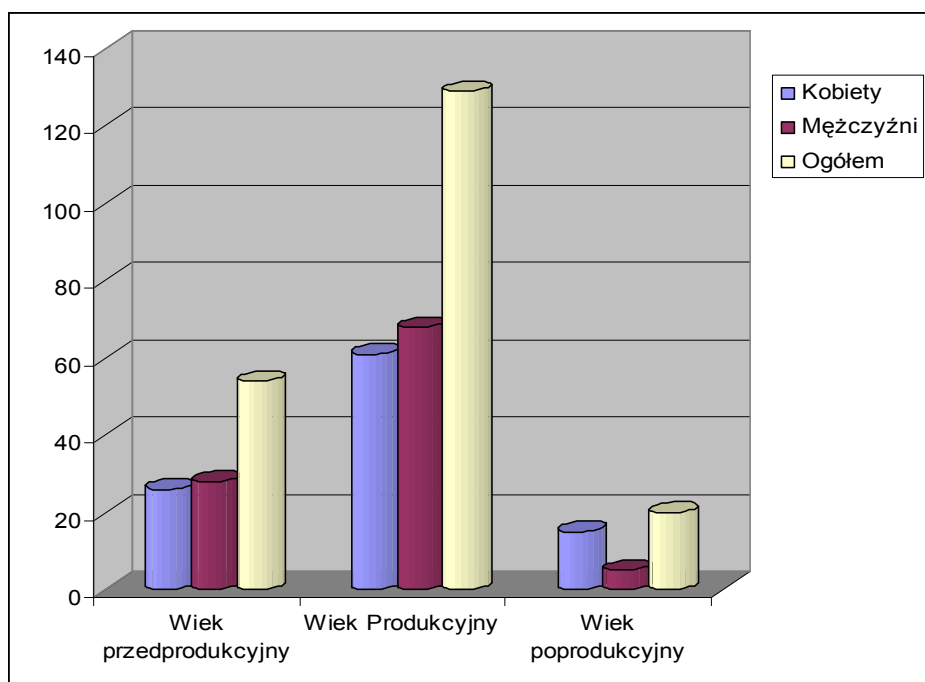
Wykres. 2 Zestawienie liczby ludności w poszczególnych miejscowościach Gminy
Kozłowo.



Tab. 6 Podział ludności w wieku przedprodukcyjnym, produkcyjnym i poprodukcyjnym w miejscowości Niedanowo (dane Urzędu Gminy w Kozłowie - stan na dzień 06.05.2008)

	Wiek przedprodukcyjny	Wiek Produkcyjny	Wiek poprodukcyjny
Kobiety	26	61	15
Mężczyźni	28	68	5
Ogółem	54	129	20

Wykres. 3 Podział ludności w wieku przedprodukcyjnym, produkcyjnym i poprodukcyjnym w miejscowości Niedanowo (dane Urzędu Gminy w Kozłowie - stan na dzień 06.05.2008)



Z powyższego wykresu wynika, iż największą grupę ludności w miejscowości Niedanowo stanowią osoby w wieku produkcyjnym. Kobiety stanowią w tym przedziale wiekowym 47,3%, mężczyźni zaś 53,7%. Druga grupa ludności to osoby w wieku przedprodukcyjnym. Taka sytuacja może korzystnie wpłynąć na rozwój przedsiębiorczości w Niedanowie, a także sprzyjać pozyskiwaniu inwestorów zewnętrznych.

Poniżej przedstawiono zróżnicowanie ludności ze względu na wiek przedprodukcyjny, produkcyjny i poprodukcyjny w miejscowości Niedanowo na tle pozostałych miejscowości w Gminie Kozłowo.

Tab.7 Zróżnicowanie ludności w miejscowościach Gminy Kozłowo ze względu na wiek przedprodukcyjny, produkcyjny i poprodukcyjny (Dane Urzędu Gminy w Kozłowie -stan na dzień 06.05.2008)

Miejscowość	Wiek przedprodukcyjny		Wiek produkcyjny		Wiek poprodukcyjny	
	Ogółem		Ogółem		Ogółem	
	Kobiety	Mężczyźni	Kobiety	Mężczyźni	Kobiety	Mężczyźni
Bartki	55		130		13	
	28	27	58	72	10	3
Browina	14		25		10	
	9	5	11	14	6	4
Cebulki	39		137		20	
	18	21	60	77	16	4
Dziurdziewo	12		56		15	
	3	9	25	31	11	4
Gołębiewo	69		125		28	
	40	29	57	68	19	9
Górowo	21		37		8	
	10	11	15	22	5	3
Januszkowo	100		222		33	
	44	56	99	123	18	15
Kadyki	2		7		1	
	0	2	3	4	1	0
Kamionki	12		52		7	
	4	8	16	36	4	3
Kownatki	29		78		21	
	16	13	35	43	11	10
Kozłowo	337		922		163	
	172	165	425	497	112	51
Krokowo	45		80		17	
	24	21	41	39	12	5
Lipowo	58		144		26	
	20	38	67	77	16	10
Michałki	24		40		12	
	13	11	19	21	8	4
Niedanowo	54		129		20	
	26	28	61	68	15	5
Pielgrzymowo	50		95		15	
	25	25	41	54	11	4

Rogóż	41		91		23	
	22	19	40	51	16	7
Sarnowo	105		244		52	
	51	54	115	129	39	13
Sątop	36		77		15	
	20	16	37	40	12	3
Siemianowo	27		60		17	
	11	16	24	36	10	7
Sławka Mała	21		57		10	
	6	15	32	25	7	3
Sławka Wielka	114		269		42	
	60	54	134	135	35	7
Szkotowo	91		302		53	
	47	44	132	170	35	18
Szkudaj	19		40		4	
	13	6	19	21	4	0
Szymany	27		46		12	
	14	13	23	23	8	4
Turowo	24		56		10	
	10	14	21	35	8	2
Turówko	36		134		15	
	17	19	58	76	11	4
Ważyny	23		48		8	
	12	11	19	29	6	2
Wierzbowo	16		49		15	
	9	7	22	27	12	3
Wola	13		37		4	
	9	4	17	20	2	2
Zabłocie Kozłowskie	9		26		3	
	5	4	10	16	0	3
Zaborowo	37		63		24	
	20	17	25	38	18	6
Zakrzewko	12		25		6	
	4	8	11	14	4	2
Zakrzewo	18		65		12	
	9	9	23	42	7	5
Zakrzewo PGR	25		53		12	
	16	9	21	32	8	4
Zalesie	35		60		12	
	14	21	29	31	7	5

1.5 Bezrobocie

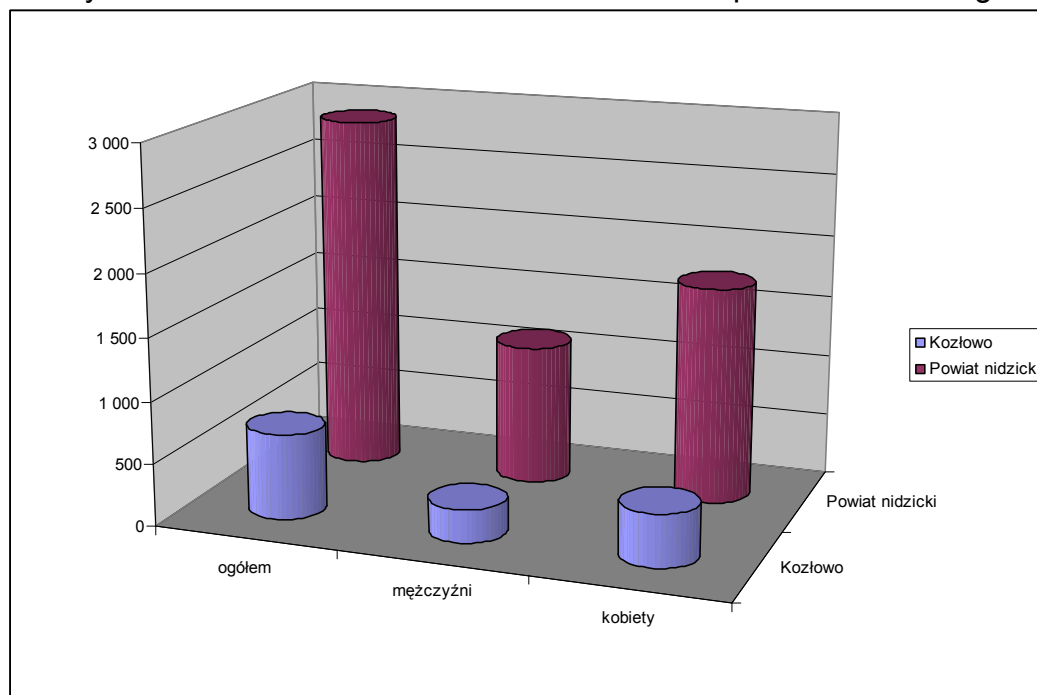
Gmina Kozłowo charakteryzuje się dość znacznym poziomem bezrobocia. Poniższa tabela przedstawia stan bezrobocia gminy na tle powiatu nidzickiego.

Tab. 8 Bezrobocie w Gminie Kozłowo na tle powiatu nidzickiego (dane GUS za 2006r.)

	Ogółem	Mężczyźni	Kobiety
Kozłowo	689	267	422
Powiat nidzicki	2 868	1 124	1 744

Z poniższego wykresu jasno wynika iż kobiety tworzą znacznie większą grupę bezrobotnych zarówno w gminie, jak i w powiecie. W Gminie Kozłowo stanowią one 61,2% ogółu bezrobotnych.

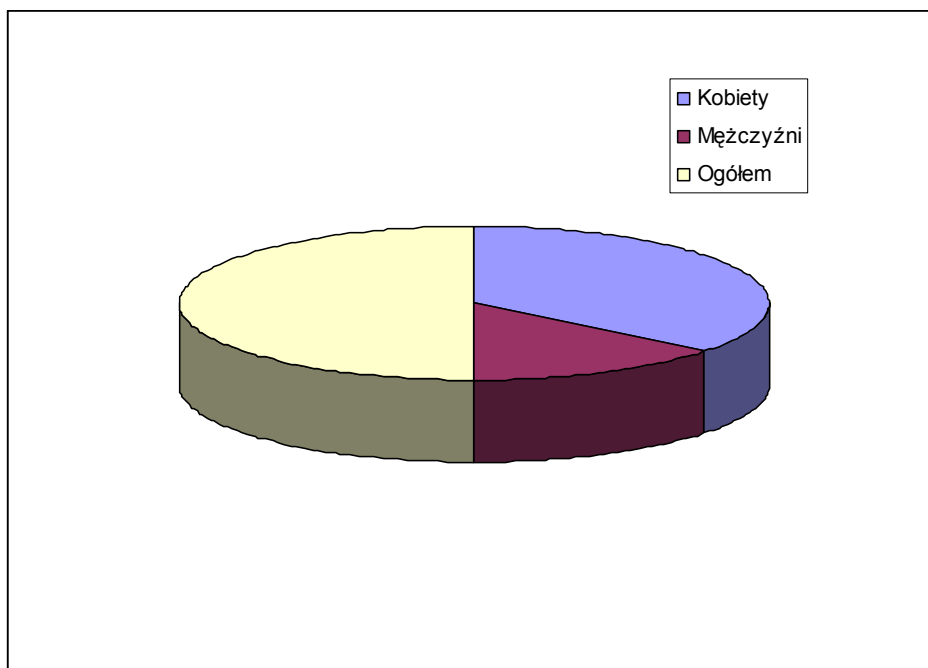
Wykres. 4 Bezrobocie w Gminie Kozłowo na tle powiatu nidzickiego



Tab. 9 Bezrobotni zarejestrowani w miejscowości Niedanowo - dane Powiatowego Urzędu Pracy w Nidzicy – stan na dzień 06.05.2008

Kobiety		Mężczyźni		Razem
Liczba osób	%	Liczba osób	%	Liczba osób
15	71,4	6	28,6	21

Wykres. 5 Bezrobotni zarejestrowani w miejscowości Niedanowo (dane Powiatowego Urzędu Pracy w Nidzicy – stan na dzień 06.05.2008)



Z powyższego wykresu wynika, iż to właśnie bezrobotne kobiety stanowią zdecydowaną większość wśród mieszkańców miejscowości Niedanowo. Aby temu zapobiec należy bardziej aktywizować właśnie tą grupę społeczności. Dobrym wyjściem byłaby organizacja różnego rodzaju szkoleń czy kursów, oraz pozyskanie na ten cel funduszy z Unii Europejskiej. Takie działania sprzyjają zwiększeniu kwalifikacji bezrobotnych, co jest również dodatkowym atutem dla rozwoju lokalnej przedsiębiorczości, jak również dla zainteresowania miejscowością przez inwestorów zewnętrznych. Tworzenie w taki sposób nowych miejsc pracy sprzyja zmniejszeniu bezrobocia, wzrostowi dochodów mieszkańców a także wspieraniu lokalnej minikonjunktury.

1.6 Klimat

Warunki klimatyczne, panujące na terenie gminy Kozłowo a więc i na terenie samej miejscowości należą do umiarkowanych i w dużej mierze uwarunkowane są wpływami mas powietrza polarno–morskiego.

Teren gminy znajduje się w regionie, który charakteryzuje się (w stosunku do przeciętnych w Polsce) większym średnim zachmurzeniem, czyli większą liczbą dni pochmurnych (najwięcej dni pochmurnych jest w grudniu, a najmniej późnym latem we wrześniu), najniższymi średnimi temperaturami miesięcy zimowych i jesiennych, większą roczną amplitudą temperatur i większą ilością opadów.

Na omawianym obszarze najcieplejszym miesiącem jest lipiec, ze średnią temperaturą $17,0^{\circ}\text{C}$, a najchłodniejszym styczeń ze średnią $-1,7^{\circ}\text{C}$. Średnia liczba dni gorących z temperaturą powyżej 25°C wynosi dla Nidzicy 26. Roczne sumy opadów wynoszą średnio około 610–630 mm. Najwyższe opady w ciągu roku, odnotowywane są w miesiącach letnich (lipiec 85 mm), najniższe w miesiącach zimowych i wczesną wiosną (marzec 30 mm). Dni z opadem jest około 170–180 w roku. Pokrywa śnieżna utrzymuje się średnio około 105 dni w roku.

Obszar gminy cechuje raczej krótki okres wegetacyjny, który dla Kozłowa wynosi 203 dni. Na terenie gminy przeważają wiatry z sektora zachodniego, i południowo–zachodniego, a najrzadziej występują wiatry z sektora północnego. Największe prędkości wiatrów notowane są jesienią i zimą – wiatry bardzo silne i porywiste, a najmniejsze latem – cisze występują najczęściej w sierpniu.

1.7 Określenie przestrzennej struktury

Kształt obszaru zajmowanego przez gminę jest wydłużony południkowo. Układ funkcjonalno-przestrzenny dzieli ją na dwie części: północną – tereny rolnicze, lasy i jeziora; oraz południową – tereny rolnicze i lasy.

Elementami charakterystycznymi dla miejscowości Niedanowo są:

a) Przystanek autobusowy znajdujący się w centrum wsi - zapewnia on komunikację zarówno z Gminą Kozłowo, jak i Powiatem Nidzickim.

Fot. 3 Przystanek autobusowy w Niedanowie



Źródło własne

b) dwie kapliczki przydrożne - stanowiące atrakcję dla przyjeżdżających turystów.

Fot. 4 Kapliczka przydrożna w Niedanowie



Źródło własne

Fot. 5 Kapliczka przydrożna w Niedanowie



Źródło własne

c) plac zabaw - stanowiący atrakcję dla dzieci, jako formę aktywnego wypoczynku

Fot. 6 Plac zabaw w Niedanowie



Źródło własne

d) zabytkowy budynek w centrum wsi o niezidentyfikowanej historii

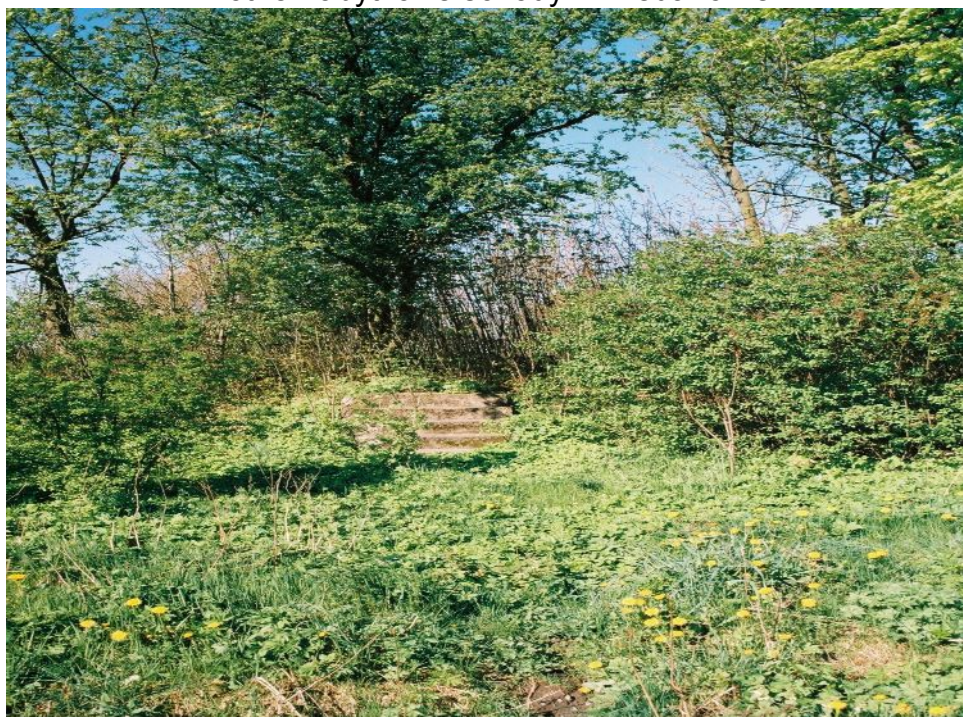
Fot. 7 Zabytkowy budynek w centrum wsi



Źródło własne

e) schody - pozostałość po dawnym barze.

Fot. 8 Zabytkowe schody w Niedanowie



Źródło własne

f) niezagospodarowany staw gminny - doskonale miejsce dla turystów ceniących sobie ciszę i spokój. Teren dookoła stawu doskonale nadaje się do zagospodarowania np. pod pole biwakowe z możliwością wędkowania, grillowania, czy urządzania ogniska.

Fot. 9 Niezagospodarowany staw gminny



Zródło własne

II. Inwentaryzacja zasobów

2.1 Zasoby przyrodnicze

Zgodnie z podziałem fizycznogeograficznym wg Kondrackiego miejscowość Niedanowo, tak jak i cały obszar gminy Kozłowo położony jest na granicy dwóch prowincji: Nizu Środkowoeuropejskiego i Nizu Wschodniobałtycko-Białoruskiego i dalej należy do dwóch podprowincji: Pojezierza Południowobałtyckie.

Podprowincja Pojezierza Południowobałtyckie znajduje się w obszarze Nizu Środkowoeuropejskiego. W jej skład wchodzi następujące makroregiony (na terenie których znajduje się gmina): Pojezierze Chełmińsko-Dobrzyńskie, Nizina Północnomazowiecka.

Obszar gminy należy do mezoregionów:

- Garb Lubawski- region zajmuje powierzchnię 1924,0 km² i posiada zróżnicowaną formę ukształtowania terenu (wysoczyzny i obniżenia). Obejmuje głównie

wysoczyzny z kulminacjami sięgającymi 200–215 m n.p.m. W granicach tego mezoregionu znajduje się północna część gminy Kozłowo;

- Wzniesienia Mławskie - tworzą go płaty wysoczyzny z licznymi formami morenowymi oraz silnie urozmaicone, marginalne sandry, poprzecinane rynnami polodowcowymi w części wypełnionymi jeziorami. W granicach mezoregionu znajduje się południowa część gminy.

Zasoby wodne

Dodatkowym atutem miejscowości Niedanowo jest niedalekie położenie od jezior znajdujących się na terenie gminy.

Większe z nich to:

- Kownatki o powierzchni 216 ha i maksymalnej głębokości 31 m. Jest to jedno z czystszych jezior w Europie i drugie, co do wielkości jezioro w powiecie. Jezioro stanowi wielką atrakcję dla wędkarzy oraz amatorów sportów wodnych w szczególności żeglarzy, bowiem usytuowane jest ono w otwartym terenie, na którym panują stale sprzyjające warunki do żeglowania. Wielką atrakcją jeziora jest bardzo przystępna piękna piaszczysta plaża, łagodnie opadająca do jeziora. Jest to szczególną atrakcją dla dzieci, gdyż bezpieczne zabawy w wodzie mogą się odbyć w odległości do 30 m od linii brzegowej. Jest to raj dla turystów, wędkarzy oraz nurków.

- Kąty o powierzchni 42 ha i maksymalnej głębokości 16 m,

- Szkotowskie o powierzchni 41 ha i maksymalnej głębokości 6 m. Jest to niewielkie, malowniczo położone jezioro, które najchętniej odwiedzają agroturyści lubiący ciszę i spokój.

Przez Gminę przepływają dwie rzeki mające swe źródła na terenie Gminy – Nida i Szkotówka, które się łączą, tworząc rzekę Wkrę – dopływ Narwi.

Ukształtowanie terenu

Gmina Kozłowo jest obszarem mało zróżnicowanym morfologicznie i geologicznie. Znaczną dynamiką rzeźby terenu wyróżnia się północna część gminy w strefie wododziału pomiędzy zlewnią Łyny i Wkry oraz w strefie zboczy dolin rzek Nidy i Szkotówki.

Północna część gminy jest usytuowana na wysokości 190–210 m n.p.m., z lokalną kumulacją 221,7 m n.p.m. pomiędzy Turowem a jeziorem Kownatki. W kierunku południowym powierzchnia terenu obniża się do 170–180 m n.p.m.

Najniżej położony punkt gminy to rejon doliny rzecznej u zbiegu Szkotówki i Nidy – 150,8 m n.p.m., natomiast najwyższy położony punkt to 226,7 m n.p.m. w rejonie pomiędzy Siemianowem, a jeziorem Kownatki. Bezwzględna różnica poziomów na terenie gminy Kozłowo wynosi 75,9 m.

Obszar gminy położony jest w zasięgu dwóch zlodowaceń: północnopolskiego i środkowopolskiego. W części północnej, tj. na północ od wsi Kownatki występują osady polodowcowe młodsze (stadium leszczyńsko-poznańskie), a na pozostałym obszarze osady starsze. Miąższość osadów czwartorzędu wynosi 60–100 m w części północnej (rejon Szkotowa) i 120–150 m na pozostałym obszarze. Formy morfologiczne terenu są złagodzone zachodzącymi procesami erozyjno-denudacyjnymi. Główne jednostki morfologiczne w obrębie gminy stanowią:

- wysoczyzna morenowa płaska i falista z wyniesieniami moren czołowych, zbudowana z osadów zwałowych, głównie glin średnio- i małospoistych oraz piasków;
- równina sandru wytworzona przez piaski i żwiry wodnolodowcowe, głównie w rejonie miejscowości: Szkotowo, Borowiec, Zakrzewo, Sarnowo i Zakrzewko-Wola;
- doliny rzek Nidy i Szkotówki, wcięte w podłoże osadów zwałowych i wodnolodowcowych, o zróżnicowanej szerokości, od paruset do 1500 m i zróżnicowanym podłożu (piaski i torfy);
- jeziora wytopiskowe skupione w części północnej.

Lasy

Powierzchnia lasów w Gminie Kozłowo wynosi 3724 ha w tym właściciele indywidualni posiadają 479 ha (9%).

Lesistość wynosi 13,8% co sprawia, że gmina należy do gmin o najniższej lesistości w województwie.

Lasy nie tworzą zwartych kompleksów, zajmują niewielkie powierzchnie na terenie całej gminy.

Według klasyfikacji geobotanicznej Szafera, lasy gminy Kozłowo zaliczane są do IV Krainy Mazowiecko–Podlaskiej, gdzie szata roślinna jest silnie zróżnicowana. Występują tu zarówno gatunki o szerokim zasięgu geograficznym np. sosna zwyczajna jak i gatunki graniczne, których zasięg zanika na granicy krainy np. buk zwyczajny, jawor czy dąb bezszypułkowy.

Dominują dwa typy siedlisk naturalnych. Na obszarach o podłożu piaszczystym występuje bór mieszany świeży z drzewostanem sosny, a na terenach podmokłych plos z drzewostanem liściastym, głównie olchy i brzozy. Tereny leśne to głównie efekt zalesiania gruntów porolnych.

Gospodarka leśna prowadzona jest pod nadzorem Nadleśnictwa Nidzica, poprzez Leśnictwo w Szkotowie i Leśnictwo w Napierkach.

Gleby

Na obszarze gminy Kozłowo, a więc i w miejscowości Niedanowo, występują ogólnie średnie i słabe gleby, podatne na degradację. Czynnikiem wpływającym na degradację gleb jest między innymi intensywne użytkowanie rolnicze. Na terenie gminy użytki rolne zajmują około 75% całkowitej powierzchni. Jakość gleb jest więc bardzo istotnym czynnikiem wpływającym na rozwój rolnictwa, warunkującym wysokość i jakość uzyskiwanych plonów.

Występują tu gleby bielcowe, pseudobielcowe i brunatne wylugowane i kwaśne. Gleby te należą do średnich i niskich klas bonitacji. Dominuje 5 (żytni dobry) kompleks przydatności rolniczej (IVb – V klasa bonitacji). W środkowej części gminy znaczny obszar zajmuje kompleks 4 (żytni bardzo dobry – IIIb – IV a klasa bonitacji).

W rejonie występowania piasków zwałowych i wodnolodowcowych występują gleby należące do 6 kompleksu przydatności rolniczej (żytni słaby, V – VI klasa). Dotyczy to obszarów w rejonie miejscowości Szkotowo, Borowiec, Zakrzów, Sarnowo.

Na zdecydowanie mniejszych powierzchniach, przede wszystkim w obniżeniach terenu, w sąsiedztwie małych cieków, czy też w dolinach rzeki Szkotówki, występują gleby hydrogeniczne (gleby torfowe, torfowo–murszowe, torfowo–mułowe i murszaste).

Surowce mineralne

W gminie istnieją niewielkie zasoby torfu, piasku i żwiru bez znaczenia gospodarczego.

Obszar Chronionego Krajobrazu Jeziora Mielno i Dolin Rzek Nidy i Szkotówki

Miejscowość Niedanowo leży na terenie obszaru chronionego krajobrazu. W Gminie Kozłowo są to:

- Obszar Chronionego Krajobrazu Jeziora Mielno o powierzchni 10.498,0 ha, położony na terenie powiatów Ostróda, Olsztyn i Nidzica. Oprócz Gminy Kozłowo obejmuje on także Gminy, jak: Grunwald, Olsztynek i Dąbrówno.

- Obszar Chronionego Krajobrazu Dolin Rzek Nidy i Szkotówki o powierzchni 8.391,9ha, położony na terenie powiatów Nidzica i Działdowo. Gminy należące do tego obszaru to, oprócz Kozłowa, Gmina Nidzica, Iłowo-Osada i Działdowo.

Obszar Chronionego Krajobrazu Jeziora Mielno

W miejscowości Kolonia Mielno, w miejscu przecięcia drogi z Mielna do kolonii Mielno z nieczynnym torem kolejowym – granica biegnie tym torem na północny wschód do drogi ze wsi Lichtajny (wspólna granica z OChK Doliny Górnej Drwęcy).

Stąd zbiega na południe drogą lokalną do drogi Stębark- Pawłowo i tą drogą do skrzyżowania z drogą krajową E-7.

Od m. Pawłowo wzdłuż drogi E-7 na południe do Waplewa (wspólna granica z OChK Puszczy Napiwodzko-Ramuckiej).

Dalej do Witramowa, skąd skręca na zachód wzdłuż drogi do Sitna. Z Sitna drogą na południe przez Januszkowo, Michałki do przecięcia się z rz. Nidą.

Od miejsca przecięcia z rz. Nidą do Szkotowa, przez Kownatki (wspólna granica z OChK Dolin Rzek Nidy i Szkotówki).

Dalej do m. Gardyny, gdzie skręca na północ i odbija na północny-wschód drogą polną w kierunku Turowa. Przed Turowem zawraca na zachód i dalej na północ - zgodnie z granicą gm. Kozłowo do cieku Marożka wpływającego do jez. Lubień. Tym ciekim na północ do mostu drogowego i tam skręca na zachód drogą do Ulnowa i po ok. 500m na północny-zachód drogą do Stębarka. Omijając Stębark od wschodu, drogą polną wkracza na drogę w kierunku Frygnowa.

Po minięciu Strugi Grunwaldzkiej biegnie na północ drogą polną w kierunku Pacółtowa do spotkania z nieczynnym torem kolejowym. Tym torem skręca na wschód i doprowadza do punktu wyjścia, tj. do miejsca przecięcia się drogi z Mielna do kolonii Mielno z linią nasypu kolejowego.

Obszar Chronionego Krajobrazu Dolin Rzek Nidy i Szkotówki

Początek opisu granicy znajduje się na drodze Kownatki – Rączki, 200 m na południowy-wschód od skrzyżowania z drogą prowadzącą do wschodniego brzegu jeziora Kownatki. Od tego punktu na południowy-wschód szosą do miejscowości Szkotowo i dalej na północny-wschód w kierunku m. Michałki do wysokości mostku nad źródłowym odcinkiem rzeki Nidy (jest to fragment styczny z OChK Jeziora Mielno).

Na wysokości mostku nad źródłowym odcinkiem rzeki Nidy schodzi na jej lewy brzeg i doprowadza do m. Rączki, tam skręca na południowy zachód, wkracza na szosę do m. Nowe Szkotowo. W N. Szkotowie przechodzi na drogę polną do m. Kolonia Szkotowo do miejsca styku z drogą lokalną Szkotowo-Rogóż. Tam wkracza na tę drogę i dalej na południe przez miejscowość Lipowo i Rogóż dociera do wsi Sławka Wielka. Tam skręca na wschód zgodnie z linią przebiegu lewostronnego dopływu rzeki Szkotówki - Sławska Struga, najpierw drogami wzdłuż skraju zabudowy wsi, a dalej prowadzi prawym jego brzegiem do m. Sławka Mała, by wrócić lewym brzegiem do Sławki Wielkiej, skręcając przed wsią drogami na południowy skraj doliny i dochodząc do drogi na Kozłówko. Granica prowadzi tą drogą około 200 m. na południe.

Stąd prowadzi drogą lokalną wzdłuż Sławskiej Strugi na południowy - zachód do rozwidlenia dróg na Borowiec i od tego miejsca drogami na południe i wschód przez Zabłocie Kozłowskie w kierunku Kozłówka. Przed m. Kozłówko skręca w drogi o przebiegu południowo-zachodnim i południowym, przecina szosę Działdowo – Nidzica (ok. 400m. na północny wschód od rzeki) oraz tor kolejowy Tama Brodzka - Nidzica (ok.600 m na wschód od rzeki) i przez m. Kolonia Sarnowo - Nadrzeczne, Kolonia Sarnowo - Wybudowane dociera na wysokość linii energetycznej przy połączeniu rzek Nidy i Szkotowki. Tam granica zmienia kierunek na wschód prowadząc wzdłuż rz. Nidy do drogi Brodowo – Zakrzewko, która skręca na północ w kierunku Zakrzewka, a przed lasem, jego skrajem na wschód i potem na północ dociera do szosy w m. Kadyki. Z Kadyk do Zakrzewka szosą, a następnie drogą lokalną do Niedanowa, omijając jego zabudowę od wschodu i szosą do Zalesia, mijając jego zabudowę drogą od zachodu. Z Zalesia drogą lokalną do Zaborowa, gdzie szosą przez wieś ok. 300 m, a potem drogą w kierunku północno-zachodnim wzdłuż linii energetycznej omijając zabudowę wsi do drogi w kierunku Pielgrzymowa. Tą drogą na północ i w odległości ok. 1400 m. od Pielgrzymowa skręca na wschód w drogę leśną, którą potem biegnie skrajem lasu na północ do Pielgrzymowa. Pielgrzymowo omija od wschodu i dalej drogą na północny - wschód przez Olszewo, Olszewko do m. Piątki. Przed Piątkami skręca w kierunku północno-zachodnim drogą w kierunku m. Rozdroże, gdzie skręca na zachód i ok. 1000 m wiedzie na zachód szosą Nidzica – Działdowo, po czym skręca drogą na północny- zachód, dochodzi do lasu i dalej przez las, a za nim dalej prosto, obok na m. Szerokopaś doprowadza do drogi E-7. Przed Załuskami (omijając wieś od wschodu i północy) wkracza na drogi lokalne w kierunku doliny Nidy i doprowadza do punktu wysokościowego 182,2, po czym wraca do szosy E-7 i doprowadza nią na północ do skrzyżowania z szosą do Dobrzyń. Po ok. 250 m tą szosą wkracza na drogę lokalną do m. Dobrzyń, skąd skręca na wschód do stacji PKP Dobrzyń.

Od przejazdu kolejowego koło stacji do ok. 2000 m na południe od m. Wietrzychowo wiedzie torem kolejowym, gdzie skręca na wschód i doprowadza do drogi asfaltowej Nidzica - Łyna i tą szosą do toru kolejowego Nidzica – Wielbark (od przejazdu kolejowego jest to fragment styczny z OChK Puszczy Ramuckiej).

Dalej torem do połączenia z linią kolejową Olsztyn – Nidzica. Na wysokości mostu na rzece Nida skręca na zachód w górę rzeki. Ok. 250 m za pkt. wysokościowym 177,7 skręca na południe w drogę lokalną, którą doprowadza do drogi E-7. Siódmką na południowy-wschód w rejon rozdroża do granicy miasta Nidzica i zgodnie z jej przebiegiem południowo-wschodnim do drogi odchodzącej od drogi E-7 na południowy-zachód (około 400 m od mostu na Nidzie). Tą drogą na południe do granicy gminy i tą granicą do drogi z Kamionki do Zaborowa. Tą drogą do m. Ważyny, a za nią omija wieś od południa drogami dochodząc do drogi Ważyny – Bartki. W Bartkach omija wieś drogami od północy i południowego zachodu, dochodząc do drogi na Kolonię Bartki. Stąd drogami na południe i południowy-zachód dociera do Krokowa, a następnie do m. Wola i stąd na południe doprowadza do granicy gminy. Tą granicą w kierunku rzeki Nida. Przed rzeką skręca na południowy zachód i prowadzi rowem wzdłuż lewego brzegu, a następnie lewym brzegiem rzeki Nida. W miejscu połączenia z rzeką Szkotówką przecina nurt i wiedzie lewym brzegiem rzeki Szkotówki (pod prąd) do miejsca, gdzie granica powiatu odchodzi od rzeki w okolicach m. Borowiec. Po cieku doprowadza do szosy w m. Borowiec. Szosą na północ ok. 900 m i wkracza na drogę lokalną do Wierzbowa i po przekroczeniu szosy Uzdowo – Nidzica dalej na jej przedłużeniu w kierunku Rogóza, a po ominięciu fermy hodowlanej wzdłuż linii energetycznej i dróg na północ do Kolonii Dziurdziewo i do drogi lokalnej z Dziurdziewa wieś do Kolonii Szkotowo w okolicach zniszczonych zabudowań, gdzie skręca na wschód do w/w Kolonii Szkotowo i wsi Szkotowo. Tam skręca na zachód w drogę na Siemianowo, a po ok. 1000 m na północ w drogę biegnącą przez oddz. lasu nr 285. Tą drogą doprowadza do punktu, w którym rozpoczęto opis.

Rezerваты przyrody

Na terenie miejscowości, jak również na terenie Gminy nie występują rezerваты przyrody.

2.3 Dziedzictwo kulturowe

Zabytki

Spośród wszystkich obiektów zarejestrowanych w Wojewódzkim Urzędzie Ochrony Zabytków w Olsztynie, jedynym zabytkiem archeologicznym w gminie jest układ dwóch kurhanów, położonych w okolicy Pielgrzymowa. Pozostałe zabytki są obiektami architektonicznymi z przewagą obiektów sakralnych i historycznych miejsc pochówku wojskowego. Na terenie Gminy znajduje się 8 cmentarzy i kwater wojennych z okresu I wojny światowej.

Do rejestru zabytków wpisane są kościoły:

- w Dziurdziewie,
- w Kozłowie,
- w Sławce Wielkiej,
- w Zaborowie,
- w Sarnowie
- w Szkotowie

oraz park dębowy w Zabłociu, park w Turówku i Kozłowie.

Cechą zabytków architektury w gminie Kozłowo jest ich stosunkowo duże rozproszenie przestrzenne. Stan obiektów dziedzictwa kulturowego określa się jako średni. Część z nich wymaga remontów.

Tab. 10 Obiekty dziedzictwa kulturowego zlokalizowane na terenie gminy Kozłowo.

L.p.	Miejscowość	Obiekt
1.	Dziurdziewo	kościół p.w. Matki Boskiej wraz z cmentarzem przykościelnym
2.	Kozłowo	kościół św. Piotra i Pawła
3.	Kozłowo	park z murem, aleją dojazdową, bramą
4.	Michałki	cmentarz wojenny z okresu I wojny światowej
5.	Sarnowo	budynek dawnego dworu wraz z otoczeniem - częścią dz. nr 291
6.	Sarnowo	cmentarz wojenny z okresu I wojny światowej
7.	Sarnowo	zespół kościoła parafialnego p.w. św. Antoniego (kościół, cmentarz przykościelny, kamienne ogrodzenie, kamień pamiątkowy)
8.	Sławka wielka	kościół wraz z cmentarzem przykościelnym

9.	Szkotowo	kościół parafialny p.w. św. Józefa Robotnika
10.	Szkotowo	cmentarz wojenny z okresu I wojny światowej
11.	Szkotowo	budynek dawnego dworu wraz z otoczeniem, częścią dz. nr 171/14
12.	Turowo	zespół dworsko – parkowy
13.	Turowo	kościół filialny p.w. św. Michała Archanioła wraz z otoczeniem
14.	Turówko	park dworski
15.	Zabłocie Kozłowskie	park dworski
16.	Zaborowo	kościół filialny wraz z cmentarzem przykościelnym
17.	Zakrzewko	cmentarz wojenny z okresu I wojny światowej
18.	Pielgrzymowo	2 kurhany - wschodni i zachodni

Atrakcje turystyczne

W Gminie Kozłowo, w okolicach miejscowości Niedanowo, znajduje się wiele ciekawych do zwiedzenia miejsc. Są to m.in. zabytkowe Kościoły. Tak liczne ich występowanie wynika z faktu, iż pierwotnie budowle te były świątyniami ewangelickimi, fundowanymi przez właścicieli ziemskich. Kościoły te po II wojnie światowej zostały przejęte przez parafie rzymsko-katolickie, lecz w wielu z nich pozostało do dziś wiele elementów pierwotnego wystroju wnętrza.

Kościół filialny w Dziurdziewie

Murowany kościół zbudowano w latach 1824-1825. Zalicza się do zabytków architektonicznych II grupy. Obecnie kościół należy do filii Parafii Rzymsko - Katolickiej w Gardynach. Długość trasy z miejscowości Dziurdziewo do miejscowości Niedanowo wynosi 18.4 km. Szacowany czas przejazdu - 21 min.

Fot. 10 Kościół filialny w Dziurdziewie



Źródło: <http://www.kozlowo.pl/?par=25&cid=25&unroll=25>

Kościół parafialny w Turowie pod wezwaniem Św. Michała Archanioła i Wniebowzięcia N.M.P.

Istnieje od XIV wieku. W czasie reformacji kościół zagarnęli protestanci, ale po 50 latach nowy właściciel Turowa Jan Prawdzie Wołyński oddał go z powrotem katolikom. W roku 1641 należał on do dziekanatu lubawskiego. Tu zmarł 20 lipca 1693 roku biskup chełmiński Jan Opaliński, który nabył majątek Turowo. Zasłużył się on dla Turowa przez wybudowanie nowego kościoła, który konsekrował w sierpniu 1687 roku ku czci Wniebowzięcia Matki Bożej. Poprzedni kościół drewniany z wieżą został rozebrany, ponieważ groził zawaleniem. Kościół w Turowie był jedynym kościołem katolickim na całą okolicę i roztaczał on opiekę nad katolikami powiatów nidzickiego i ostródzkiego. W latach 1894 – 1895 wzniesiono tu nowy kościół konsekrowany 6 października 1895 roku przez biskupa chełmińskiego Leona Rednera ku czci Niepokalanego Poczęcia Matki Bożej. Kościół ten został spalony w czasie ostatniej wojny. Proboszczem Turowa w latach 1906 – 1921 był ks. Gustaw Dziadowski, gorący patriota i działacz plebiscytowy. W latach 1964 – 1965 trudem proboszcza ks. Jana Rodziewiczza i parafian odbudowano kościół, który poświęcił 29 września 1965 roku biskup warmiński dr. Józef Drzazga. Długość trasy z miejscowości Turowo do miejscowości Niedanowo wynosi 25.7 km. Szacowany czas przejazdu - 30 min.

Fot . 11 Kościół parafialny w Turowie pod wezwaniem Św. Michała Archanioła i
Wniebowzięcia N.M.P.



Źródło: <http://www.kozlowo.pl/?par=25&cid=25&unroll=25>

Kościół filialny w Sławce Wielkiej.

Jeszcze w czasach krzyżackich zbudowano tutaj kościół. Po zniesieniu odrębnej parafii była tutaj filia Szkotowa, a od 1725 roku - Kozłowa. Obecnie jest to kościół filialny Parafii Rzymsko-Katolickiej z Rozdroża. Długość trasy z miejscowości Sławka Wielka do miejscowości Niedanowo wynosi 11.8 km. Szacowany czas przejazdu - 17 min.

Fot. 12 Kościół filialny w Sławce Wielkiej.



Źródło: <http://www.kozlowo.pl/?par=25&cid=25&unroll=25>

Kościół filialny w Zaborowie

Zbudowany w 1740 roku murowano-drewniany kościół zalicza się do zabytków architektonicznych II grupy. Obecnie jest to filia Parafii Rzymsko-Katolickiej z Sarnowa. Długość trasy z miejscowości Zaborowo do miejscowości Niedanowo wynosi 3,4 km Szacowany czas przejazdu 4 min.

Fot. 13 Kościół filialny w Zaborowie



Źródło: <http://www.kozlowo.pl/?par=25&cid=25&unroll=25>

Kościół parafialny w Sarnowie.

W latach 1668-1809 w Sarnowie mieściła się siedziba parafii ewangelickiej, następnie była to filia Burkatu, a od 1823 roku Zaborowa. Obecnie jest to parafia rzymsko-katolicka.

Obecny kościół pochodzi z drugiej ćwierci XIX wieku, jest murowany, stoi obok cmentarza, na którym dawniej stał kościół drewniany. Długość trasy z miejscowości Sarnowo do miejscowości Niedanowo wynosi 4,7 km. Szacowany czas przejazdu 5 min.

Fot. 14 Kościół parafialny w Sarnowie



Źródło: <http://www.kozlowo.pl/?par=25&cid=25&unroll=25>

**Kościół parafialny w Szkotowie
pod wezwaniem Św. Józefa Robotnika i Matki Boskiej Różańcowej.**

Stary, drewniany kościół bez wieży został rozebrany w roku 1863. Nowy kościół murowany postawiono w latach 1874-1877. Parafia ewangelicka istniała tutaj od roku 1579. Po II wojnie światowej, gdy wyemigrowała ludność ewangelicka, a napłynęła katolicka, kościół został oddany na cel kultu katolickiego. Długość trasy z miejscowości Szkotowo do miejscowości Niedanowo wynosi 19.8 km. Szacowany czas przejazdu 23 min.

Fot. 15 Kościół parafialny w Szkotowie
pod wezwaniem Św. Józefa Robotnika i Matki Boskiej Różańcowej.



Źródło: <http://www.kozlowo.pl/?par=25&cid=25&unroll=25>

Dworek w Szkotowie

W końcu XIX i początkach XX w. majątek należał do von Livoniusa, który posiadał wówczas także duży majątek ziemski w Rychnowie i tam rezydował. Majątek w Szkotowie obejmował ponad 1000 ha ziemi i młyn. W latach 20 XXw. obszar własności ziemskiej zmniejszył się do 361 ha, funkcjonowała gorzelnia, a właścicielem majątku był von Schack, posiadacz dóbr w Osiekowie. Majątkiem w Szkotowie opiekował się zarządca.

Dwór usytuowany na wzniesieniu, pochodzi z początku XX w., wzniesiony w stylu eklektycznym, swą formą przypomina trochę miejską willę. Bryła zróżnicowana, jednokondygnacyjna, a w ryzalitach dwukondygnacyjna, przekryta wysokim dachem czterospadowym. W elewacjach ryzality, na narożu od strony drogi wykusz wieloboczny i od strony dawnego podwórza wieżyczka, kryta hełmem z latarenką. Długość trasy z miejscowości Szkotowo do miejscowości Niedanowo wynosi 19.8 km. Szacowany czas przejazdu - 23 min.

Fot. 16 Dworek w Szkotowie



Źródło: <http://www.kozlowo.pl/?par=25&cid=25&unroll=25>

2.4 Obiekty i tereny

Agroturystyka

Miejscowość Niedanowo dysponuje doskonałą bazą do zagospodarowania pod agroturystykę. Każdy turysta z pewnością znajdzie tu coś atrakcyjnego dla siebie. Znajdują się tu bowiem prywatne stawy ekologicznej hodowli ryb o

powierzchni lustra wody 48 ha oraz 200 ha przyległych gruntów. To doskonałe miejsce dla turystów pragnących ucieczki od codziennej miejskiej wrzawy.

Fot. 17 Prywatne stawy ekologicznej hodowli ryb w miejscowości Niedanowo



Źródło własne

Panuje tu niebywała cisza i spokój a powierzchnie wokoło stawów to doskonałe terytorium do zagospodarowania, lub też przyciągnięcia zewnętrznych inwestorów. Doskonałą inwestycją wydaje się być wybudowanie pensjonatów dla osób lubiących wypoczynek na łonie natury.

Fot. 18 Prywatne stawy ekologicznej hodowli ryb w miejscowości Niedanowo



Źródło własne

Turyści mogą zatrzymać się także w położonej niedaleko Niedanowa miejscowości Kownatki, gdzie znajduje się znany Kompleks Rekreacyjno-Wypoczynkowy oraz w miejscowości Szkotowo w gospodarstwie agroturystycznym Pana Zygmunta Dramińskiego.

Fot. 19 Kompleks Rekreacyjno-Wypoczynkowy Kownatki



Źródło: <http://www.kozlowo.pl/?cid=211&unroll=26>

Ośrodek Wypoczynkowy Kownatki położony jest nad jeziorem o tej samej nazwie o powierzchni w kompleksie z j. Szkotowskim i j. Kątami około 600 ha, którego wody utrzymane są w pierwszej klasie czystości - jest to jedno z czystszych jezior w Europie.

Ośrodek Wypoczynkowy w Kownatkach jest gospodarzem trzech pomostów (molo) na tym jeziorze, które stanowią zamknięty akwen służący do zabaw w wodzie. Ośrodek ten usytuowany jest w pobliżu szeregu miejscowości o dużym znaczeniu historycznym i turystycznym. W odległej o 15 km Nidzicy jedną z największych atrakcji turystycznych jest przepięknie odrestaurowany zamek krzyżacki pochodzący z XIV wieku, zabudowania przyzamkowe - baszta, klasztor (obecnie siedziba

Archiwum Państwowego), resztki murów obronnych. W okolicy znajduje się również szereg pomników i rezerwatów przyrody, np. ponad 600 letni dęb na wzgórzu zamkowym, wielki głaz narzutowy zwany kamieniem tatarskim, źródła rzeki Łyny z naturalnym siedliskiem żółwia błotnego oraz żeremiami bobrów i wydr. W niedalekiej odległości znajduje się rezerwat cisów i jałowców. Ponadto wielką atrakcją okolic jest pięknie pofałdowany, niejednorodny krajobraz z dużymi kompleksami lasów i jezior.

Ośrodek Wypoczynkowy w Kownatkach posiada 160 miejsc noclegowych w domkach campingowych 2, 4 i 5 osobowych. Wszystkie domki wyposażone są w bieżącą ciepłą i zimną wodę oraz kanalizację.

W ośrodku znajduje się pełne zaplecze gastronomiczne i rekreacyjno-sportowe, tj. sprzęt pływający, boiska sportowe, sala telewizyjna, tenis stołowy, siłownia, solarium, rowery górskie, bilard.

W ośrodku prowadzony jest również tzw. wypoczynek czynny, w którym zarówno młodzież jak i dzieci mogą wykazać się swoimi umiejętnościami, bądź podnieść ich poziom (np. sekcja rowerowa, sekcja wędkarska, sekcja „będe ratownikiem”, sekcja nurkowania – możliwość zdobycia certyfikatu 1-szego stopnia do 30m. 2-go stopnia do 60m. itp.).

Na życzenie gości organizowane są dyskoteki lub disco-dancingi. W ośrodku funkcjonuje również kawiarnia czynna do późnych godzin - według życzenia gości.

Ośrodek posiada własne pole namiotowe z infrastrukturą, na teren przyjmowana jest również ograniczona ilość przyczep campingowych.

Ośrodek ma możliwość organizacji wycieczek turystycznych do miejscowości o dużej atrakcyjności historycznej i turystycznej jak na przykład: muzeum bitwy pod Grunwaldem, skansen folklorystyczny w Olsztynku, zamek biskupów warmińskich w Olsztynie wraz z katedrą oraz szeregu innych atrakcji turystycznych, np. planetarium lotów kosmicznych w Olsztynie. Wycieczki są organizowane w zależności od zapotrzebowania gości.

Atrakcją Ośrodka jest specyficzny leczniczy mikroklimat, wykorzystywany już od zaszłych dziejów do kuracji. Odległość od miejscowości Niedanowo wynosi 21.8 km, szacowany czas przejazdu to 26 min.

Fot. 20 Gospodarstwo agroturystyczne w miejscowości Szkotowo



Źródło: <http://www.kozlowo.pl/?cid=216&unroll=26>

Gospodarstwo agroturystyczne oferuje 16 miejsc noclegowych.

Szlaki turystyczne

Przez teren miejscowości Niedanowo przebiega zielony szlak rowerowy, mierzący 36,6 km. Stanowi on niewątpliwie wielką atrakcję dla wielbicieli tego rodzaju sportu. Jest to nie tylko forma aktywnego spędzenia wolnego czasu, ale również i możliwość podziwiania pięknego krajobrazu, jak i znajdujących się na tej trasie atrakcji turystycznych.

Fot. 21 Zielony szlak rowerowy przebiegający przez miejscowość Niedanowo



Źródło własne

Fot. 22 Zielony szlak rowerowy przebiegający przez miejscowość Niedanowo

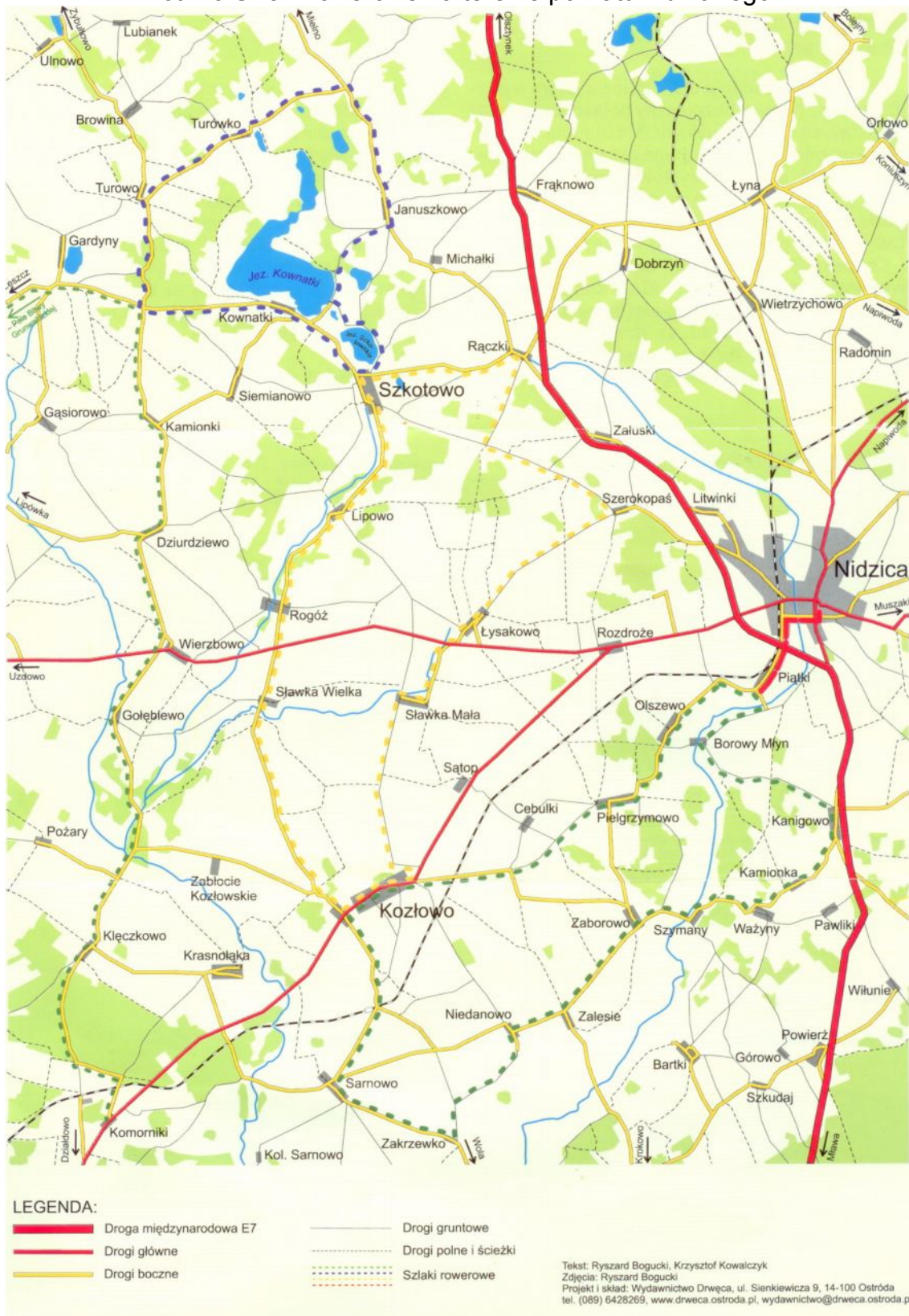


Źródło własne

Szlak zielony łączy się z innymi szlakami zlokalizowanymi na terenie powiatu nidzickiego. Jest to więc możliwość aktywnego spędzenia wolnego czasu, jak również i podziwiania malowniczego krajobrazu nie tylko samej miejscowości Niedanowo, ale również i okolic. Jadąc dalej turysta ma okazję podróżowania takimi szlakami jak:

- Szlak czerwony (łącznikowy): Nidzica-Rynek-Piątki
- Szlak zielony: Piątki-Kozłowo-Piątki
- Szlak niebieski: Szkotowo-Turowo-Szkotowo
- Szlak żółty: Szkotowo-Kozłowo-Szkotowo

Fot. 23 Szlaki rowerowe na terenie powiatu nidzickiego



Źródło: z materiałów Urzędu Gminy Kozłowo

Szlak rowerowy czerwony (mierzący 3 km) ma za zadanie umożliwić turystom wjeżdżającym z Nidzicy bezpieczny dojazd do szlaków rowerowych Gminy Kozłowo. Można nim bezkolizyjnie przedostać się na drugą stronę, bardzo niebezpiecznej dla rowerzystów międzynarodowej drogi E7. Kończy się on na rozdrożu w Piątkach, gdzie jest początek i koniec pętli zielonego szlaku, prowadzącego przez Kamionkę i Kozłowo. Jeśli zielonym szlakiem skierować się na południe, turysta trafi do wsi Kamionka – siedziby „Garncarskiej Wioski”. Można w niej uczestniczyć w pokazach i warsztatach: garncarskich, wytwarzania papieru czerpanego, witrażu, rymarstwa i innych zanikających zawodów. Z Kozłowa można kontynuować wycieczkę szlakiem żółtym (35,1 km) biegnącym pętlą przez Szkotowo.

Dla wytrwałych wielbicieli sportu rowerowego godnym polecenia jest również szlak niebieski (20,6 km) dookoła jezior Szkotowskiego i Kownatki. Dodatkową atrakcją są, znajdujące się tam plaże i kąpieliska.

2.5 Infrastruktura społeczna

Ochrona zdrowia

Na terenie samej miejscowości Niedanowo nie istnieje Ośrodek Zdrowia.

W gminie Kozłowo funkcjonują dwa Ośrodki Zdrowia :

- Ośrodek Świadczeń Medycznych Zespołu Lekarzy Specjalistów s.c. w Kozłowie,
- Niepubliczny Zakład Podstawowej i Specjalistycznej Opieki Zdrowotnej „MEDYK” w Szkotowie
- Gabinet Dentystyczny – jeden lekarz stomatolog.

Istniejąca opieka lekarska zaspokaja bieżące potrzeby.

Ochrona przeciwpożarowa

W miejscowości Niedanowo nie istnieje Ochotnicza Straż Pożarna. Ochronę przeciwpożarową zabezpiecza jednostka Ochotniczej Straży Pożarnej w Kozłowie.

Szkolnictwo

W miejscowości Niedanowo nie funkcjonuje szkoła. W budynku, gdzie w przeszłości się ona mieściła, znajduje się obecnie sklep spożywczy. Budynek pełni także funkcję mieszkalną.

Dzieci z miejscowości Niedanowo uczęszczają do Szkoły Podstawowej w Zaborowie (na dzień 01.09.2007 r.- 97 osoby). Po ukończeniu Szkoły Podstawowej kontynuują naukę w Publicznym Gimnazjum w Kozłowie (na dzień 01.09.2007 r.- 173 osoby).

Fot. 24 Dawny budynek szkoły w miejscowości Niedanowo



Źródło własne

Inne placówki szkolne na terenie gminy to:

- Zespół Szkół w Kozłowie
Zespół Szkół w Rogożu
- Zespół Szkół w Szkotowie
- Szkoła Podstawowa w Zaborowie
Szkoła Podstawowa w Sarnowie
- Szkoła Podstawowa w Szkudaju

Jednostki organizacyjne

Mieszkańcy Niedanowa mogą korzystać z takich jednostek organizacyjnych zlokalizowanych na terenie gminy, jak:

- Gminny Ośrodek Kultury i Kultury Fizycznej
- Zakład Gospodarki Komunalnej i Mieszkaniowej
- Gminny Ośrodek Pomocy Społecznej

2.6 Infrastruktura techniczna

Komunikacja:

Gmina Kozłowo leży w pobliżu skrzyżowania ważnych szlaków komunikacyjnych drogowych o znaczeniu krajowym i regionalnym. Są to: droga krajowa nr 7 umożliwiająca komunikację z Warszawą, Gdańskiem i poprzez drogę 51 z Olsztynem i drogi wojewódzkie nr 545 Działdowo - Szczytno, nr 538 Nowe Miasto Lubawskie - Olszewo. Ponadto gmina skomunikowana jest z Nidzicą i Działdowem poprzez linię kolejową. Warunki komunikacyjne określić można jako dobre i stanowiące istotny, potencjalny czynnik rozwojowy.

Gospodarka wodno – ściekowa

Miejscowość Niedanowo posiada wodociąg z ujęcia własnego po byłej Rolniczej Spółdzielni Produkcyjnej, obecnie prywatny.

Na terenie miejscowości nie zlokalizowano oczyszczalni ścieków. Istnieją one w miejscowości Kozłowo i miejscowości Sławka Wielka.

Zwodociągowanych jest 20 miejscowości gminy Kozłowo.

Spośród 20 wodociągów 16 jest własnością gminy Kozłowo, pozostałe są w zasobach spółki lub stanowią własność prywatną. Ponadto w czterech miejscowościach znajdują się studnie głębinowe tzw. na wylewkę stanowiące własność Gminy Kozłowo.

Okolo 14% gospodarstw nie podłączonych do sieci wodociągowej posiada własny wodociąg lokalny zasilany ze studni kopanej lub głębinowej.

Kanalizacja

Wieś Niedanowo nie jest skanalizowana. Ścieki odprowadzane są do szamb. O ile podstawową zaletą szamba jest niski koszt wykonania, to jednak wadą wydaje się ich nieszczelność a tym samym zanieczyszczanie wód powierzchniowych. Ponadto, jako wadę zaliczyć można wysoki koszt eksploatacji i uciążliwość związana z okresowym wywozem ścieków. Podłączenie do sieci kanalizacyjnej to rozwiązanie bardzo wygodne – do obowiązków właściciela domu nie należy odprowadzanie powstających w jego domu ścieków. Tym zajmuje się zakład kanalizacyjny. Użytkownik musi jedynie systematycznie regulować należności za odprowadzane ścieki. Dlatego też kanalizacja jest pożądaną inwestycją w miejscowości Niedanowo, która znacznie ułatwi życie jej mieszkańcom.

2.7 Gospodarka i rolnictwo

W miejscowości znajduje się duże gospodarstwo prywatne na terenie byłej Rolniczej Spółdzielni Produkcyjnej własności p. Romana Pregoła oferujące zatrudnienie mieszkańcom oraz dwa sklepy spożywcze zawierające także chemię gospodarczą.

Tab. 11 Liczba gospodarstw domowych oraz podmiotów gospodarczych w miejscowościach Gminy Kozłowo (dane Urzędu Gminy Kozłowo – stan na 06.05.2008r.)

Lp.	Miejscowość	Liczba gospodarstw domowych (w przybliżeniu)	Liczba podmiotów gospodarczych (w przybliżeniu)
1	Bartki	44	2
2	Browina	12	-
3	Cebulki	51	2
4	Dziurdziewo	22	1
5	Gołębiewo	52	3
6	Górowo	12	2
7	Januszkowo	70	6
8	Kadyki	1	-
9	Kamionki	18	-
10	Komnatki	33	5
11	Kozłowo	350	50

12	Krokowo	29	4
13	Lipowo	55	2
14	Michałki	10	1
15	Niedanowo	47	4
16	Pielgrzymowo	28	4
17	Rogóż	35	1
18	Sarnowo	73	7
19	Sątop	29	3
20	Siemianowo	24	4
21	Sławka Mała	22	-
22	Sławka Wielka	92	7
23	Szkotowo	95	14
24	Szkudaj	13	1
25	Szymany	14	-
26	Turowo	20	-
27	Turówko	39	3
28	Ważyny	17	2
29	Wierzbowo	18	-
30	Wola	11	-
31	Zabłocie Kozłowskie	10	-
32	Zaborowo	30	2
33	Zakrzewko	8	-
34	Zakrzewo	19	2
35	Zakrzewo PGR	22	1
36	Zalesie	21	1

2.8 Kapitał społeczny i ludzki

Mieszkańcy wsi Niedanowo zrzeszeni są w stowarzyszeniu, działającym na terenie Gminy Kozłowo pod nazwą **”Stowarzyszenie Promujmy Kozłowo non omnis moriar”**. Jest to organizacja, współpracująca z Urzędem Gminy w Kozłowie. Powstała ona 07.02.2007r.

Głównym celem organizacji jest integracja społeczna i aktywizowanie środowisk lokalnych, poprzez organizowanie wspólnie z mieszkańcami imprez o charakterze kulturalnym, edukacyjnym, oświatowo-wychowawczym i sportowym. Organizacji zależy szczególnie na współpracy z lokalnymi liderami, aby najskuteczniej definiować potrzeby i rozwiązywać problemy konkretnych ludzi w konkretnym miejscu.

Stowarzyszenie pomaga w indywidualnym rozwoju przede wszystkim członkom organizacji, a także, innym mieszkańcom gminy, osobom aktywnym cechującym się wrażliwością społeczną, oferując dostęp do szkoleń oraz pomoc merytoryczną z zakresu działalności społecznej.

Wszelkie działania oparte są na pracy wolontariuszy - członków organizacji i nie tylko. Stowarzyszenie otwarte jest na pomoc każdego, kto chciałby realizować się w pracy na rzecz innych.

III. Ocena mocnych i słabych stron miejscowości Niedanowo

Analiza SWOT jest jedną z podstawowych metod analizy strategicznej. Technika analityczna SWOT polega na posegregowaniu posiadanej *informacji o danej sprawie* na cztery grupy (cztery kategorie czynników strategicznych):

S (Strengths) – mocne strony
Są to czynniki wewnętrzne pozytywne, czyli wszystko to co stanowi atut, przewagę, zaletę analizowanego obiektu.
W (Weaknesses) – słabe strony
Są to czynniki wewnętrzne negatywne, czyli wszystko to co stanowi słabość, barierę, wadę analizowanego obiektu.
O (Opportunities) – szanse:
Są to czynniki zewnętrzne pozytywne, czyli wszystko to co stwarza dla analizowanego obiektu szansę korzystnej zmiany.
T (Threats) – zagrożenia:
Są to czynniki zewnętrzne negatywne, czyli wszystko to co stwarza dla analizowanego obiektu niebezpieczeństwo zmiany niekorzystnej.

Analiza SWOT polega na zidentyfikowaniu wymienionych czterech grup czynników, opisanie ich wpływu na rozwój organizacji, a także możliwości organizacji osłabiania lub wzmocnienia siły ich oddziaływania. Zderzenie ze sobą szans i zagrożeń z mocnymi i słabymi stronami organizacji pozwala na określenie jej pozycji strategicznej, a także może być źródłem ciekawych pomysłów.

Informacja strategiczna, posegregowana według opisanych kryteriów na cztery grupy, jest następnie zapisywana w czterodzielnej macierzy strategicznej, w której lewa połowa zawiera dwie kategorie czynników pozytywnych a prawa - dwie kategorie czynników negatywnych.

Mocne strony	Słabe strony
<ul style="list-style-type: none">• walory krajobrazowo- turystyczne (lasy, woda, czyste powietrze, bliskość jeziora Kownatki i Szkotowskiego),• położenie miejscowości na terenie Zielonych Płuc Polski,• występowanie na terenie "Obszaru Chronionego Krajobrazu Dolin Rzek Nidy i Szkotówki" oraz "Obszaru Chronionego Krajobrazu Jeziora Mielno",• obiekty historyczne,• brak przemysłu degradującego środowisko,• aktywna i otwarta społeczność lokalna,• występowanie zielonego szlaku rowerowego,• występowanie prywatnych stawów ekologicznych,	<ul style="list-style-type: none">• bezrobocie, brak nowych miejsc pracy,• brak inwestorów zewnętrznych,• słabe gleby nie pozwalają na osiąganie wysokich plonów• niewystarczająca infrastruktura turystyczna• niewystarczający stan techniczny dróg,• niszczące budynki mieszkalne oraz brak nowej zabudowy,• brak świetlicy wiejskiej,• brak kanalizacji,

Szanse	Zagrożenia
<ul style="list-style-type: none">• dokształcanie społeczeństwa – szkolenia i kursy,• rozwój kontaktów i współpracy międzynarodowej z krajami UE,• zwiększanie się dostępności do kapitałów i środków pomocowych, w tym pochodzących w Unii Europejskiej (wzrastająca liczba programów kierowanych na tereny wiejskie),• potrzeba aktywnego wypoczynku mieszkańców dużych miast,• możliwość współpracy z sąsiednimi gminami i powiatami,• rozbudzanie przedsiębiorczości i tworzenie nowych miejsc pracy,• duży potencjał turystyczny,	<ul style="list-style-type: none">• brak kapitału w samorządach gminnych,• skomplikowane procedury i bardzo długi czas rozpatrywania wniosków o pomoc unijną,• zwiększająca się migracja mieszkańców, zwłaszcza młodzieży do dużych miast,• utrzymywanie się wysokiego poziomu bezrobocia,• postępujące ubożenie ludności wiejskiej,• płytki rynek pracy, niewystarczająca ilość miejsc pracy poza rolnictwem

IV. Opis planowanych zadań inwestycyjnych

W miejscowości Niedanowo najbardziej potrzebną inwestycją jest wybudowanie budynku wielofunkcyjnego, jakim jest świetlica wiejska.

Nazwa zadania:

Budowa budynku wielofunkcyjnego

Cel

Budowa wielofunkcyjnego budynku, jakim jest świetlica wiejska, na potrzeby mieszkańców wsi Niedanowo i okolic w szczególności: zebrania wiejskie, imprezy kulturalne, szkolenia, kursy, gry sportowe i inne.

Uzupełnieniem zabudowy będzie:

- tymczasowy zbiornik szczelny na ścieki bytowe,
- wjazd na działkę.

Przeznaczenie

- Podniesienie walorów rekreacyjnych i kulturowych wsi
- Zagospodarowanie wolnego czasu dzieci i młodzieży szkolnej
- Rozwój intelektualny i fizyczny mieszkańców wsi,
- Zaspokojenie oczekiwań dzieci i młodzieży,

Opis inwestycji

Działka nr 90, na której planuje się wybudowanie świetlicy w miejscowości Niedanowo jest własnością Gminy Kozłowo. Zlokalizowana jest ona w centralnej części wsi Niedanowo przy drodze powiatowej do wsi Zalesie. Jest to działka budowlana położona w sąsiedztwie sklepu spożywczego i budynku mieszkalnego wielorodzinnego po byłej szkole. Obecnie jest niezabudowana. Na działce w północnej części znajdują się dwa drzewa liściaste. Wielkość działki budowlanej wynosi 600 m². Działka nie znajduje się w strefie ochrony konserwacji zabytków. Ścieki gromadzone będą w zbiorniku bezodpływowym. Teren, na którym projektuje się budowę jest płaski, nie będzie wymagał niwelacji przed i po realizacji budowy. Obecnie nie przewiduje się ogrodzenia działki ze względu, iż jest to obiekt ogólnego użytku.

Charakterystyka ekologiczna

Wybudowany obiekt nie wpłynie ujemnie na środowisko – ze względu na czasowy pobyt ludzi będzie ogrzewany energią elektryczną (piece akumulacyjne). Odprowadzenie ścieków do kanalizacji lokalnej – szamba. Po wybudowaniu sieci gminnej zostanie podłączona do zbiorowego systemu kanalizacyjnego. Wywóz odpadów stałych na wysypisko gminne przez służby komunalne gminy. Projektowany budynek nawiązuje do istniejącej zabudowy.

Dane techniczne

Powierzchnia działki do zabudowy – 600 m²

Powierzchnia zabudowy – 141 m²

Powierzchnia użytkowa – 120,59 m²

Kubatura – 686 m³

Harmonogram realizacji

Czas realizacji: 2008-2010

Kwota końcowa

300 000 PLN

Wskazanie źródła jej pozyskania

Budżet Gminy i środki Unii Europejskiej

Fot. 25 Projekt zagospodarowania działki pod budowę świetlicy wiejskiej

**PROJEKT ZAGOSPODAROWANIA DZIAŁKI Nr 90
OBRĘB NIEDANOWO WIEŚ NIEDANOWO
GMINA KOZŁOWO**

PROJEKTOWANA BUDOWA WIEŁOFUNKCYJNEGO BUDYNKU
NA POTRZEBY MIESZKAŃCÓW WSI,
W SZCZEGÓLNOŚCI : SPOTKANIA WIEJSKIE, SZKOLENIA, GRY
SPORTOWE; INNE.

INWESTOR: **GMINA KOZŁOWO**

SKALA: 1 : 500

OZNACZENIA – OBIEKTY PROJEKTOWANE:

01. PROJEKTOWANA BUDOWA WIEŁOFUNKCYJNEGO BUDYNKU
02. ZBIORNIK BEZODPŁYWOWY

OBIEKTY ISTNIEJĄCE:

Oznaczenia	Nazwa obiektu	Ściany	Dach	Kondygnacje	Uwagi
1.	Budynek mieszkalny wielorodzinny	Murowane	Eternit	1 1/2	
2.	Budynek mieszkalny	Murowane	Dachówka	1 1/2	

OZNACZENIA – ISTNIEJĄCE:

—o— LINIA NAPOWIETRZNA
—W— WODOCIĄG
—t— TELEKOMUNIKACJA
⊙ DZRWZA

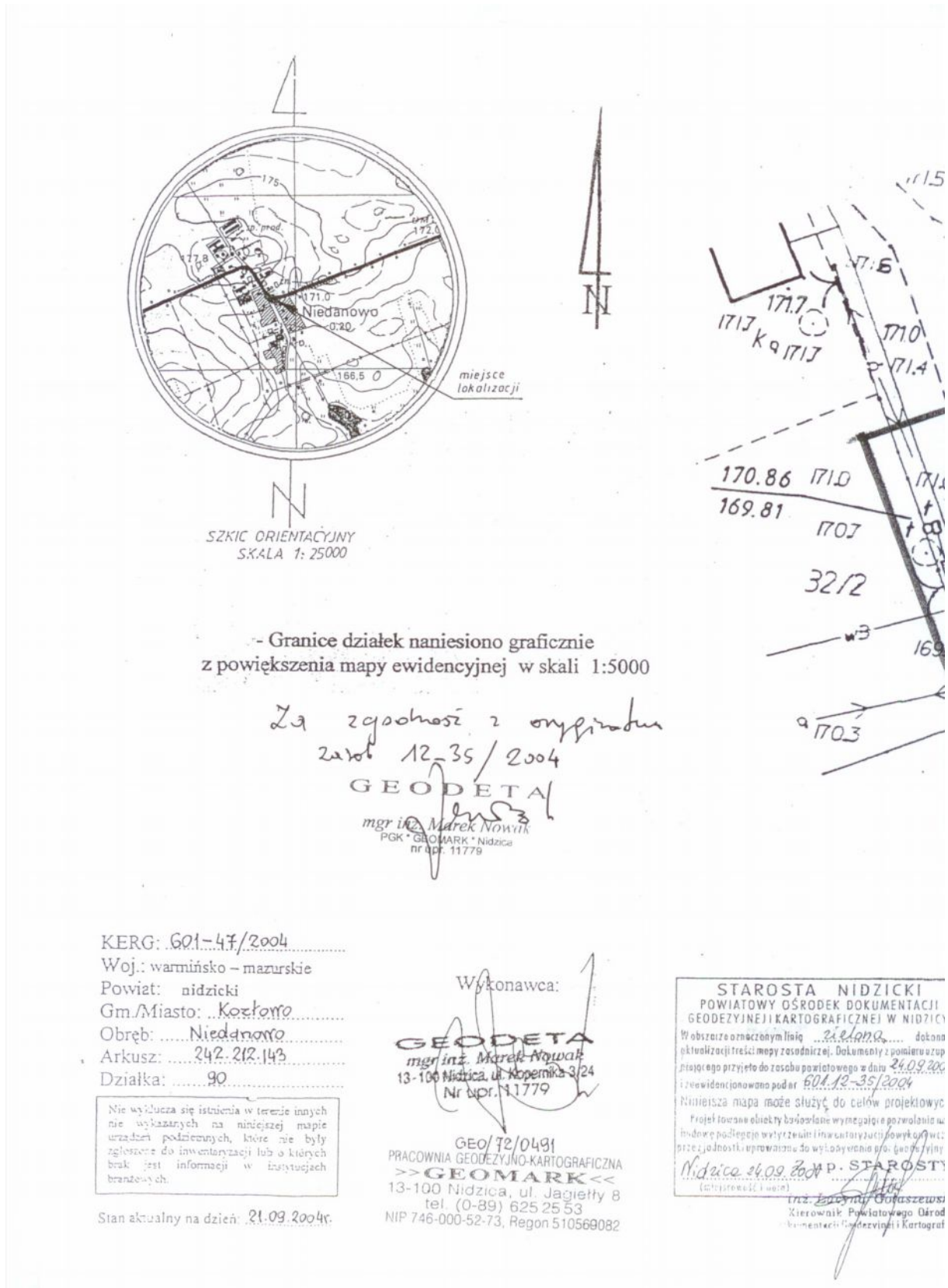
PROJEKTOWANE:

ZKP – ZŁĄCZE ELEKTRYCZNE KABLOWO-POMIAROWE -
INWESTYCJA Z. E.
PRZYŁĄCZE WODOCIĄGOWE
KANALIZACJA LOKALNA – DO SZAMBA
WJAZD NA DZIAŁKĘ
PRZEPUST BETONOWY Ø 500 L=10.00mb
ZIELEŃ IZOLACYJNA
A B C D GRANICE OPRACOWANIA
P.P.P. BUDYNKU = 170,50
CHODNIK
KRZEWY
TRAWNIK

OBIEKT: BUDOWA BUDYNKU WIEŁOFUNKCYJNEGO	
ADRES: NIEDANOWO GMINA KOZŁOWO Dz. nr 90	
PRZEDMIOT: PROJEKT ZAGOSPODAROWANIA DZIAŁKI Nr 90	
PROJEKTOWAŁ:	SKALA 1:50
OPRACOWAŁ:	Nr RYS.

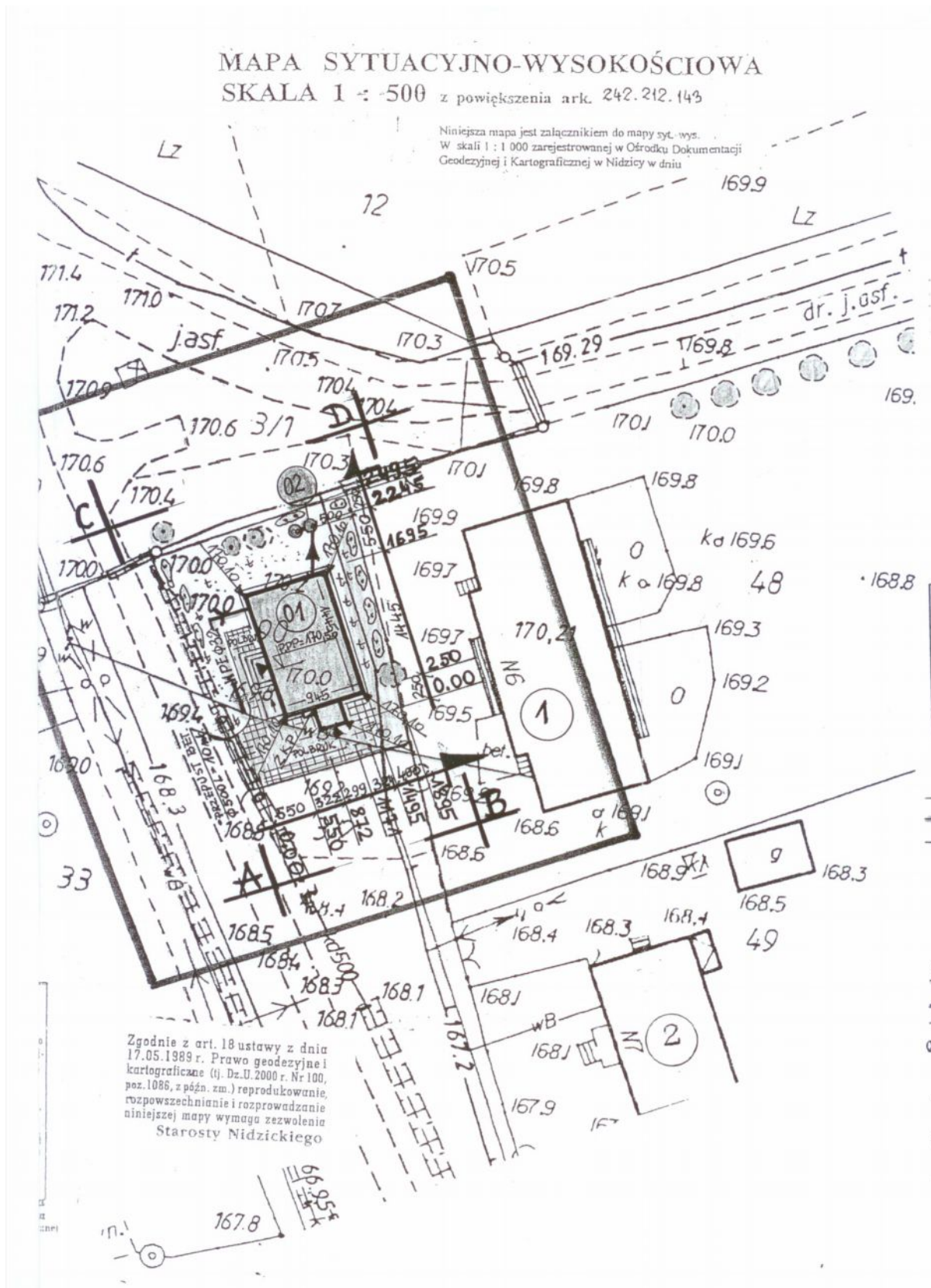
Źródło: z materiałów Urzędu Gminy w Kozłowie

Fot. 26 Projekt zagospodarowania działki pod budowę świetlicy wiejskiej



Źródło: z materiałów Urzędu Gminy w Kozłowie

Fot. 27 Projekt zagospodarowania działki pod budowę świetlicy wiejskiej



Źródło: z materiałów Urzędu Gminy w Kozłowie

Załącznik nr 1 do Uchwały nr 1/2008 Zebrania Wiejskiego Sołectwa Niedanowo z dnia 26.05.2008 r.
Załącznik nr 1 do Uchwały nr XX/174/2008 Rady Gminy Kozłowo z dnia 6 czerwca 2008 r.

Inwestycję budynku wielofunkcyjnego według takiego projektu wykonano w pobliskiej miejscowości Gołębiewo.

Fot. 28 Świetlica wiejska w miejscowości Gołębiewo



Źródło własne

Fot. 29 Świetlica wiejska w miejscowości Gołębiewo



Źródło własne

Fot. 30 Świetlica wiejska w miejscowości Gołębiewo



Źródło własne

Fot. 31 Świetlica wiejska w miejscowości Gołębiewo



Źródło własne